

Gemeindewerke

Steißlingen

**BERICHT**

über den

**JAHRESABSCHLUSS**

zum 31. Dezember 2019

der

**Gemeindewerke Steißlingen**

Schulstraße 19  
78256 Steißlingen

---

## Inhaltsverzeichnis

<b>Feststellung des Jahresabschlusses</b>	2
<b>10-Jahres-Überblick</b>	3
<b>Lagebericht 2019</b>	6
<b>Jahresabschluss</b>	10
<b>1. Auftrag und Auftragsdurchführung</b>	10
<b>2. Rechtliche und steuerliche Verhältnisse</b>	11
2.1 Rechtliche Verhältnisse	11
2.2 Steuerliche Verhältnisse	12
<b>3. Grundlagen des Jahresabschlusses</b>	13
3.1 Angaben zur Buchführung	13
3.2 Angaben zum Inventar	13
3.3 Angaben zu den erteilten Auskünften und der Ausübung von Wahlrechten	13
3.4 Angaben zum Jahresabschluss	14
<b>4. Erläuterungen zu den Posten der Bilanz und der Gewinn- und Verlustrechnung</b>	15
4.1 Erläuterungen zu den Posten der Bilanz	15
4.2 Erläuterungen zu den Posten der Gewinn- und Verlustrechnung	35
<b>5. Bescheinigung des Steuerberaters</b>	47

Anlagen:

- I **Bilanz** zum 31. Dezember 2019
- II **Gewinn- und Verlustrechnung** vom 01.01.2019 bis 31.12.2019
- III **Anhang** für das Geschäftsjahr 2019
- IV **Anlagennachweis** vom 01.01.2019 bis 31.12.2019
- V **Entwicklung des Anlagevermögens** vom 01.01.2019 bis 31.12.2019
- VI **Steuerbilanz** zum 31. Dezember 2019
- VII **Gewinn- und Verlustrechnung zur Steuerbilanz** vom 01.01.2019 bis 31.12.2019
- VIII **Rechnungslegungsvergleich** zum 31. Dezember 2019
- IX **Erläuterungen zu den Tätigkeitsabschlüssen** für das Geschäftsjahr 2019
- X **Allgemeine Geschäftsbedingungen**

Gemeindewerke Steißlingen, 78256 Steißlingen

---

**Gemeindewerke Steißlingen**

Beschlussvorlage an den Gemeinderat zur öffentlichen Gemeinderatssitzung am 27. Juni 2022 zur

**FESTSTELLUNG**

des Jahresabschlusses der Gemeindewerke Steißlingen  
für das Wirtschaftsjahr 2019 (01.01. bis 31.12.)

Dem Gemeinderat werden gemäß den Bestimmungen der Gemeindeordnung Baden-Württemberg sowie des Eigenbetriebsgesetzes

- a) der Jahresabschluss bestehend aus Bilanz und Gewinn- und Verlustrechnung sowie Anhang
- b) Lagebericht

für das Wirtschaftsjahr 2019 vorgelegt.

Der Gemeinderat wird um folgende Beschlussfassung gebeten:

Das Ergebnis des Jahresabschlusses bestehend aus Bilanz und Gewinn- und Verlustrechnung sowie Anhang der Gemeindewerke Steißlingen für das Wirtschaftsjahr 2019 wird wie folgt festgestellt:

<b>1. Feststellung des Jahresabschlusses</b>	<b>€</b>
1.1 Bilanzsumme	6.055.036,85
1.1.1 davon entfallen auf der Aktivseite auf das Anlagevermögen	3.805.084,96
das Umlaufvermögen	2.249.951,89
1.1.2 davon entfallen auf der Passivseite auf das Eigenkapital	2.219.318,62
die empfangenen Ertragszuschüsse/Bauzuschüsse	1.021.727,79
die Rückstellungen	325.200,02
die Verbindlichkeiten	2.488.790,42
1.2 Jahresgewinn	73.138,57
1.2.1 Summe der Erträge	5.027.255,82
1.2.2 Summe der Aufwendungen	4.954.117,25
 <b>2. Verwendung des Jahresgewinns</b>	
2.1 Der Jahresgewinn in Höhe von	73.138,57
ist	
- auf neue Rechnung vorzutragen.	73.138,57
 <b>3. Verwendung der für das Wirtschaftsjahr nach § 14 Abs. 3 EigBG für den Haushalt der Gemeinde eingeplanten Finanzierungsmittel</b>	 0,00
 <b>4. Der Werkleitung wird Entlastung erteilt</b>	

Steißlingen, den 27. Juni 2022

-----  
Herr Benjamin Mors  
Werkleiter

Der Gemeinderat hat in seiner Sitzung am 27. Juni 2022 das Ergebnis des Jahresabschlusses 2019 festgestellt.

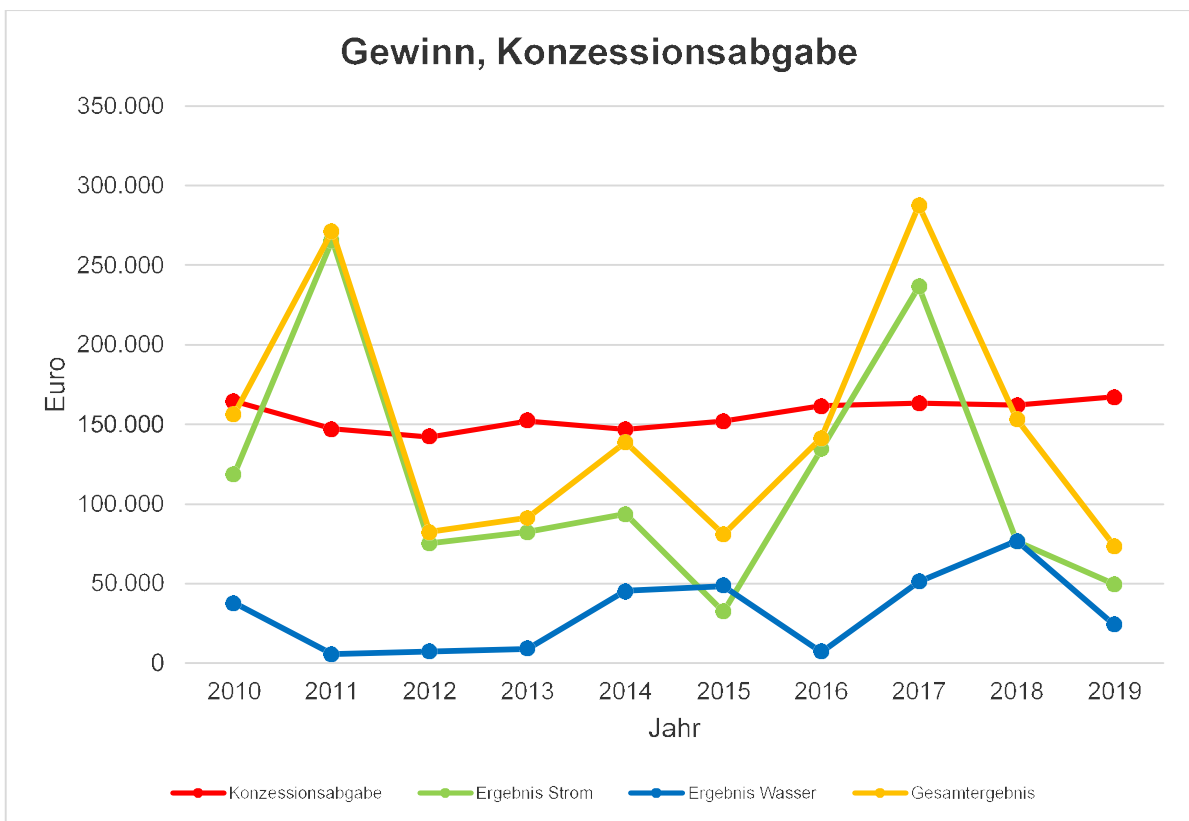
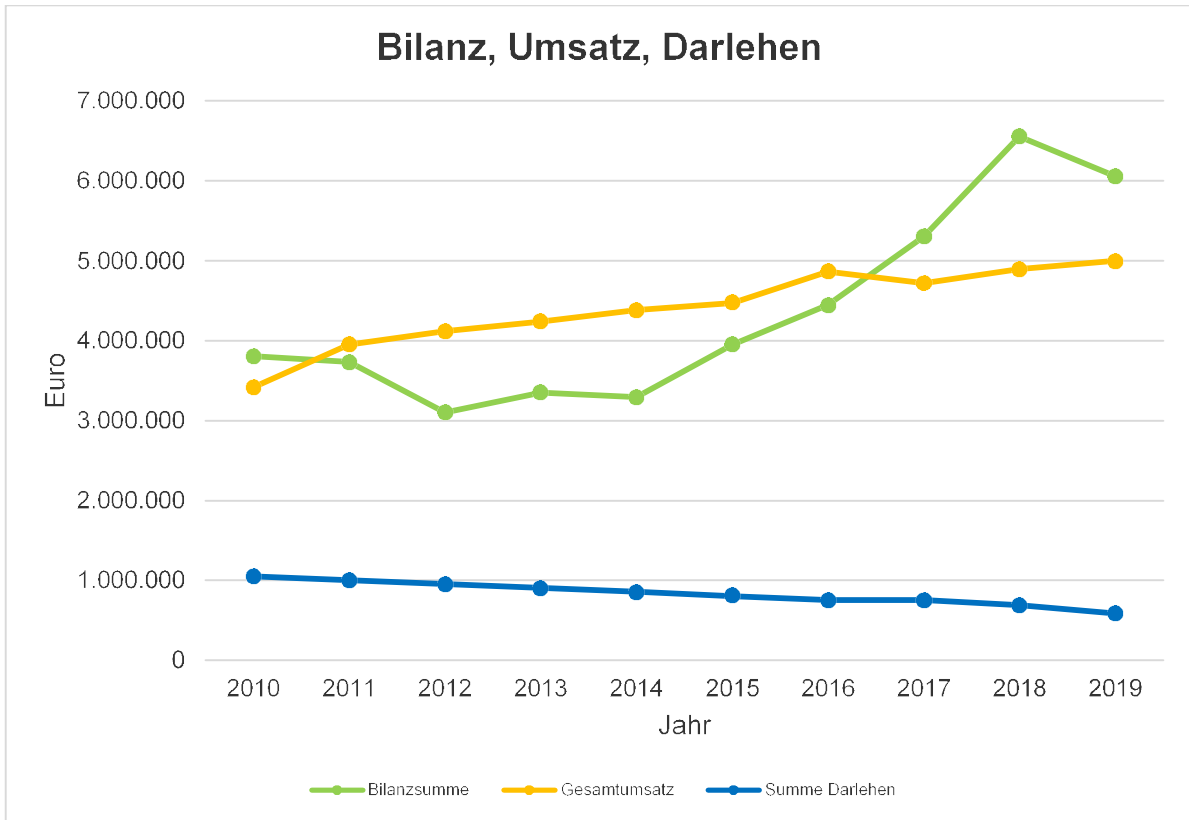
Steißlingen, den 27. Juni 2022

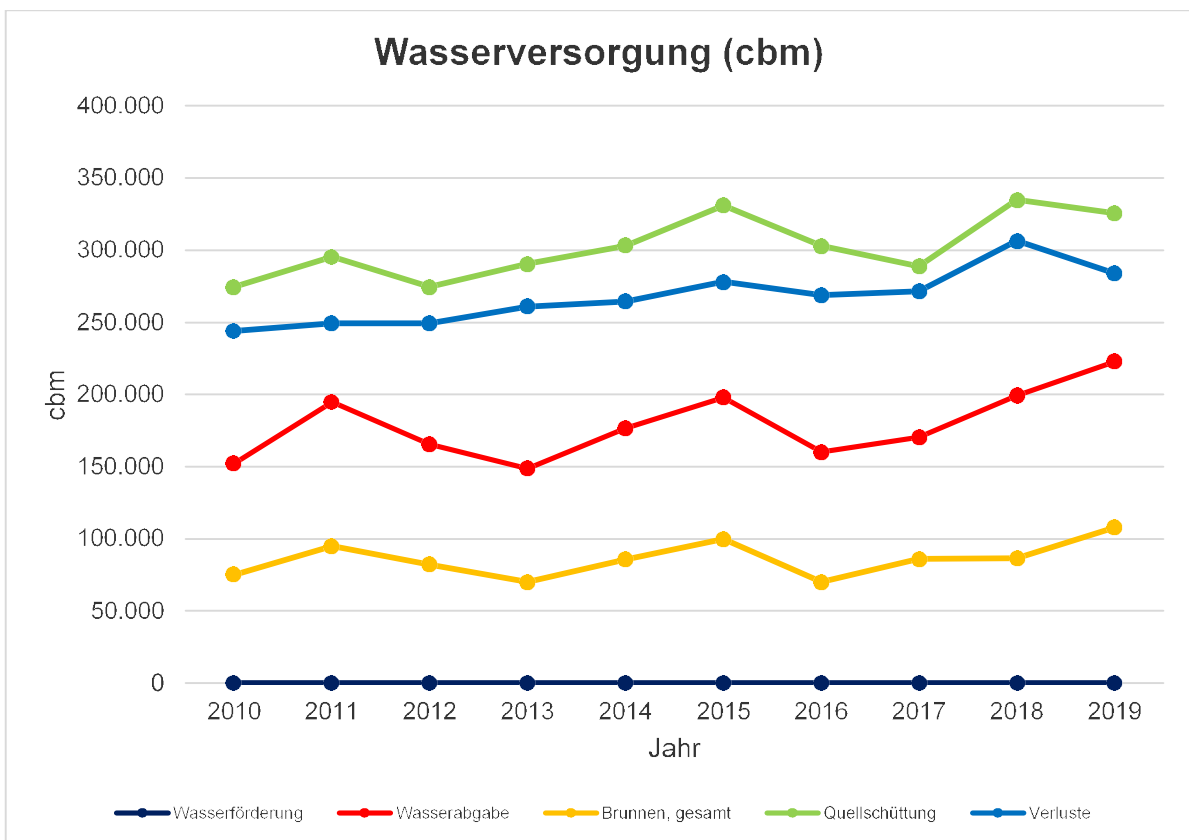
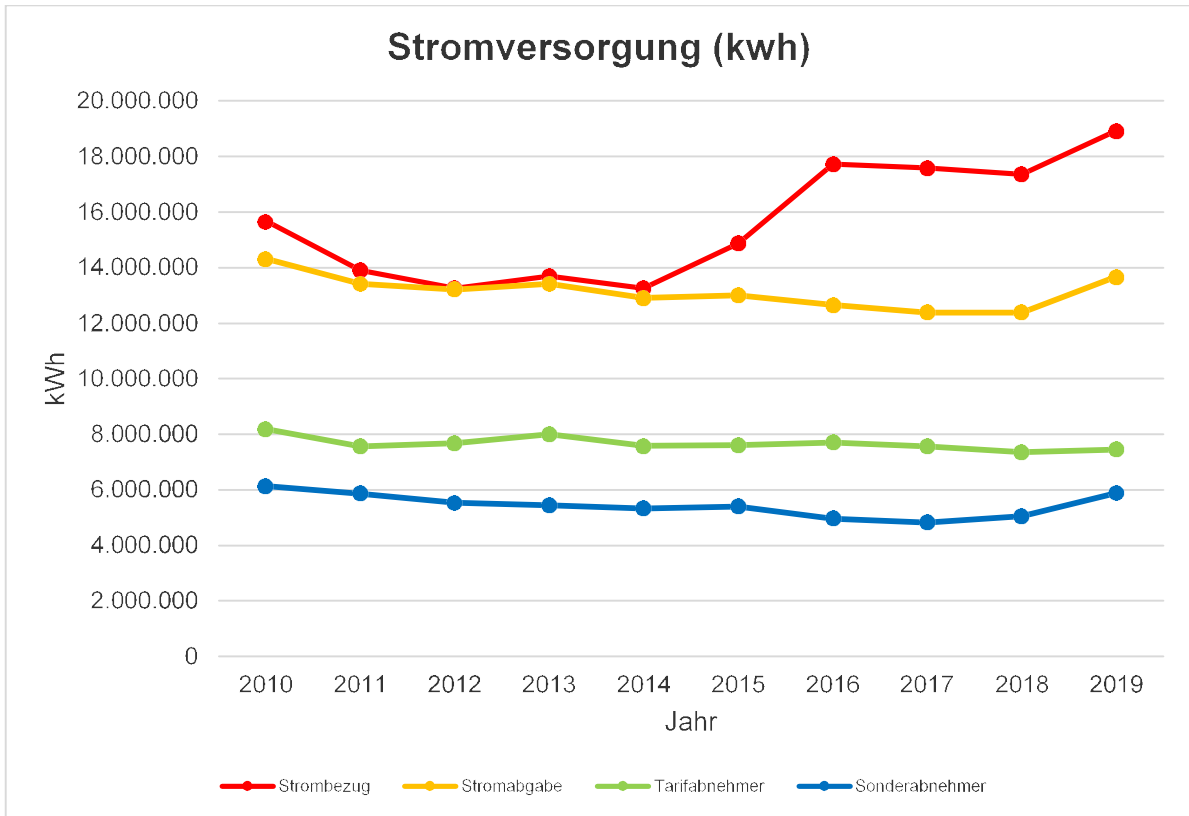
-----  
Herr Benjamin Mors  
Werkleiter

# 10-Jahres-Überblick

Entwicklung der  
Gemeindewerke Steißlingen, 78256 Steißlingen

Bezeichnung		2010	2011	2012	2013	2014	2015	2016	2017	2018	2019
Bilanzsumme	EUR	3.804.652	3.731.578	3.105.193	3.349.384	3.293.563	3.952.116	4.443.951	5.306.129	6.553.395	<b>6.055.037</b>
Innere Darlehen	EUR	509.495	466.995	424.495	381.995	339.495	296.995	254.495	211.995	212.886	<b>126.995</b>
Darlehen v. Kreditinst.	EUR	539.282	533.752	528.092	522.301	516.375	508.449	498.523	486.050	474.856	<b>463.505</b>
Summe Darlehen	EUR	1.048.777	1.000.747	952.587	904.296	855.870	805.444	753.018	753.018	687.742	<b>590.500</b>
Zinsen	EUR	33.183	32.671	23.224	22.102	20.260	17.290	13.543	16.256	22.957	<b>13.803</b>
<u>Gewinn/(Verlust):</u>											
Ergebnis Strom	EUR	118.561	265.643	75.046	82.340	93.601	32.248	134.385	236.261	76.433	<b>49.335</b>
Ergebnis Wasser	EUR	37.644	5.545	7.134	9.041	45.118	48.448	7.030	51.263	76.680	<b>23.804</b>
Gesamtergebnis	EUR	156.205	271.188	82.180	91.381	138.719	80.696	141.415	287.524	153.113	<b>73.139</b>
Konzessionsabgabe	EUR	164.206	147.153	142.100	152.097	146.680	151.768	161.470	163.026	161.961	<b>167.193</b>
<u>Abschreibungen:</u>											
Strom	EUR	114.281	106.028	96.569	84.477	78.734	91.597	92.796	91.233	97.754	<b>106.644</b>
Wasser	EUR	82.816	93.390	79.604	73.946	65.776	35.575	52.326	54.219	89.106	<b>90.792</b>
<u>Umsatz:</u>											
Umsatz Strom	EUR	3.017.865	3.562.954	3.730.596	3.831.216	3.967.122	3.983.622	4.412.398	4.226.707	4.388.689	<b>4.475.276</b>
Umsatz Wasser	EUR	392.257	391.027	390.497	404.807	412.331	490.395	454.277	494.824	508.769	<b>521.157</b>
Gesamtumsatz	EUR	3.410.122	3.953.981	4.121.092	4.236.023	4.379.453	4.474.017	4.866.675	4.721.532	4.897.458	<b>4.996.433</b>
Strombezug	kWh	15.660.610	13.905.864	13.246.658	13.690.590	13.243.544	14.871.766	17.710.794	17.584.667	17.353.409	<b>18.926.437</b>
Einspeisungen	kWh	1.606.276	2.795.314	3.387.419	3.094.335	3.052.451	3.498.627	3.352.690	3.536.796	3.974.601	<b>3.555.345</b>
Rückspeisungen	kWh	0	41.942	123.920	115.296	122.345	159.120	123.814	138.212	191.482	<b>167.205</b>
Stromabgabe	kWh	14.310.313	13.424.820	13.207.260	13.417.974	12.893.659	12.992.074	12.646.801	12.373.020	12.385.812	<b>13.666.547</b>
Verluste	kWh	480.246	604.089	596.412	381.889	513.250	640.955	625.864	659.987	703.468	<b>837.768</b>
	%	2,78%	3,63%	3,61%	2,29%	3,17%	3,52%	2,99%	3,15%	3,33%	<b>3,75%</b>
Tarifabnehmer	kWh	8.179.265	7.556.137	7.671.817	7.992.046	7.577.145	7.606.849	7.685.239	7.552.672	7.348.840	<b>7.453.052</b>
Sonderabnehmer	kWh	6.131.048	5.868.683	5.535.443	5.425.928	5.316.514	5.385.225	4.961.562	4.820.348	5.036.972	<b>5.879.946</b>
Durchleitungen	kWh	2.476.327	2.630.327	2.706.485	2.869.766	2.766.741	4.578.244	7.667.005	7.950.244	8.047.248	<b>8.670.411</b>
Menge Stromnetz	kWh	16.786.640	16.055.147	15.913.745	16.287.740	15.660.400	17.570.318	20.313.806	20.983.251	21.136.528	<b>22.003.409</b>
Höchstleistung	kW	4.080	4.112	3.920	3.871	4.081	4.747	4.880	4.717	5.172	<b>5.172</b>
Wasserförderung	cbm	274.330	295.352	274.527	290.486	303.101	330.774	302.816	288.712	334.607	<b>325.476</b>
Quellschüttung	cbm	122.280	100.556	109.229	142.002	126.822	132.742	142.816	118.478	127.102	<b>94.458</b>
Pumpw. Weitenried	cbm	76.978	100.048	83.419	78.606	90.806	98.460	90.000	84.158	112.973	<b>114.952</b>
Versuchsbrunnen	cbm	75.072	94.748	81.879	69.878	85.473	99.572	70.000	86.076	86.282	<b>107.816</b>
Brunnen, gesamt	cbm	152.050	194.796	165.298	148.484	176.279	198.032	160.000	170.234	199.255	<b>222.768</b>
Wasserabgabe	cbm	243.916	249.208	249.106	260.702	264.381	278.119	268.769	271.228	306.514	<b>283.727</b>
Verluste	cbm	30.414	46.144	25.421	29.784	38.720	52.655	34.047	17.484	28.093	<b>41.749</b>
	%	11,09%	15,62%	9,26%	10,25%	12,77%	15,92%	11,24%	6,06%	8,40%	<b>12,83%</b>





## Lagebericht 2019

### a) Wirtschaftlich-rechtliche Grundlagen

Die Gemeindewerke Steißlingen sind ein wirtschaftliches Unternehmen ohne eigene Rechtspersönlichkeit im Sinne der Vorschriften der Gemeindeordnung (GemO BW). Die Vorschriften des Eigenbetriebsgesetzes (EigBG) und die dazu erlassene Eigenbetriebsverordnung (EigB-VO) sowie die Betriebssatzung sind auf den Jahresabschluss anzuwenden. Die Rechtsverhältnisse sind in der Betriebssatzung vom 9. November 1999 (zuletzt geändert am 25.09.2017) geregelt, die am 1. Januar 2000 in Kraft trat. Bezüglich der Organe wird auf den Anhang verwiesen.

Die Aufgaben der Gemeindewerke sind die Versorgung des Gemeindegebietes mit Wasser, der Betrieb eines Elektrizitätsverteilungsnetzes sowie der Stromvertrieb an Endkunden.

### b) Überblick

Das Wirtschaftsjahr 2019 schließt mit einem Gewinn von 73.138,57 €. Im Zeitablauf haben sich die Ergebnisse wie folgt entwickelt:

	2015	2016	2017	2018	2019
	T€	T€	T€	T€	T€
Jahresergebnis	<u>81</u>	<u>141</u>	<u>288</u>	<u>153</u>	<u>73</u>

Das Wirtschaftsjahr 2019 verlief in geordneten Verhältnissen. Es gab keine Vorgänge von besonderer Bedeutung nach dem Abschlussstichtag.

### c) Ertragslage

Die Ertragslage und das Jahresergebnis fielen geringer aus als geplant. So lag das Ergebnis vor Steuern mit 117 T€ rund 18 T€ unter dem geplanten Ergebnis vor Steuern. Innerhalb des Ergebnisses vor Steuern verbesserte sich das neutrale (aperiodische) Ergebnis um rund 33 T€. Das operative Ergebnis verringerte sich hingegen um rund 49 T€. Die Erhöhung des neutralen Ergebnisses hat ihre Ursache im wesentlichen in der Nachholung von Umsatzerlösen im Stromnetz (37 T€), die sich infolge des im Dezember 2021 mit deutlichem Zeitverzug eingegangenen Bescheids der Landesregulierungsbehörde Baden-Württemberg über die Erlösobergrenze für die 3. Regulierungsperiode erst in 2019 realisieren ließen.

Das Gesamtergebnis ergibt sich aus den Einzelsparten wie folgt:

	€	2019 €	Vorjahr T€
Stromnetz	86.414,43		4.401,33
Stromvertrieb u.a.	<u>-37.079,72</u>		<u>72.031,79</u>
		49.334,71	76.433,12
Wasserversorgung		23.803,86	76.679,62
		<u>73.138,57</u>	<u>153.112,74</u>

An Konzessionsabgabe wurden 167.192,46 € erwirtschaftet, wovon 121.851,46 € auf die Stromversorgung und 45.341,00 € auf die Wasserversorgung entfallen. Die Konzessionsabgaben entsprechen jeweils dem höchstmöglichen Jahresbetrag 2019. Es bestehen keine nachholbaren Konzessionsabgaben.

#### Stromvertrieb

Im Geschäftsjahr 2019 ergaben sich im Stromvertrieb steigende Beschaffungskosten bei konstanten Belastungen aus den gesetzlichen Umlagen. Während bei den Sonderkunden eine Weitergabe der höheren Bezugskonditionen – wenngleich auch ohne nennenswerten Ergebnisbeitrag – gelang, erfolgte die Weitergabe der gestiegenen Kosten bei den Tarifkunden zeitverzögert und nicht vollumfänglich. Hieraus ergab sich ein Ergebnisrückgang in Höhe von rund 41 T€. Das für den Stromvertrieb geplante Ergebnis vor Steuern in Höhe von rund 40 T€ konnte mit rund minus 58 T€ nicht erreicht werden.

#### Stromverteilungsnetz

Für das Stromverteilungsnetz ergab sich im Geschäftsjahr 2019 eine deutliche Erhöhung des Ergebnisses vor Steuern. Im Geschäftsjahr 2019 konnte hier ein Ergebnis vor Steuern in Höhe von rund 138 T€ (Vorjahr: rund 6 T€) erzielt werden. Maßgeblich für die Verbesserung des Stromnetzergebnisses ist hauptsächlich eine aperiodische Aufwandstornierung in Höhe von rund 54 T€, die ihre Ursache in 2018 hatte, aber erst im Geschäftsjahr 2019 storniert wurde. Insofern wurden beide Jahresergebnisse hierdurch aperiodisch beeinflusst.

#### Wasserversorgung

Das Ergebnis vor Steuern der Wasserversorgung verringerte sich gegenüber dem Vorjahr um rund 61 T€ auf nun rund 38 T€. Ursache für den Rückgang waren um rund 23 T€ gesunkene Umsatzerlöse sowie ein Anstieg der sonstigen betrieblichen Aufwendungen um rund 38 T€.

Im Vergleich zum geplanten Ergebnis vor Steuern (44 T€) konnte das Ergebnisziel mit rund 38 T€ vor Steuern nahezu erreicht werden.



**d) Vermögenslage**

Die Entwicklung des Anlagevermögens ergibt sich aus der Anlage 1 zum Anhang. Im Wirtschaftsjahr wurden insgesamt 426 T€ in Anlagevermögen investiert; davon entfielen 259 T€ auf die Strom- und 167 T€ auf die Wasserversorgung. Der Buchwert des Anlagevermögens stieg im Vergleich zum Vorjahresstichtag auf 3.805 T€ an. Das Anlagevermögen macht rund 63 % der Bilanzsumme aus.

**e) Finanzlage**

Die Eigenkapitalquote stieg infolge des Rückgangs der Bilanzsumme und belief sich zum 31.12.2019 auf 36,7 % der maßgeblichen Bilanzsumme.

Die Eigenkapitalquote entwickelte sich im Zeitablauf wie folgt:

	31.12.2015	31.12.2016	31.12.2017	31.12.2018	31.12.2019
	T€	T€	T€	T€	€
Eigenkapital gesamt	1.564	1.706	1.993	2.146	2.219.319
maßgebliche Bilanzsumme:	3.874	4.444	5.306	6.553	6.055.037
Eigenkapitalquote	40,4%	38,4%	37,6%	32,7%	36,7%

Der Finanzbedarf entstand im Wesentlichen durch laufende Investitionen und Darlehenstilgungen. Im Wirtschaftsjahr 2019 wurden keine neuen Darlehen aufgenommen. Die Darlehensschulden von 677 T€ (464 T€ DG-Hyp, 213 T€ Trägerdarlehen der Gemeinde) haben sich durch die laufenden Tilgungen in Höhe von 10 T€ weiter reduziert. Bezogen auf die Darlehensschulden zum 31.12.2019 betrug die Darlehenstilgung somit rund 1,6 %.

In der Gegenüberstellung der langfristigen Finanzierung (Eigenkapital, Ertragszuschüsse, Pensionsrückstellungen, Darlehen inkl. Trägerdarlehen) mit dem langfristigen Aktivvermögen (Anlagevermögen) besteht zum Jahresende ein Deckungsmittelüberhang von 320 T€.

Die liquiden Mittel belaufen sich auf 14,1 % der maßgeblichen Bilanzsumme. Für die erheblichen Zahlungsbeträge im Rahmen der gesetzlichen Umlagen (EEG, KWKG, StromNEV) und auch für zukünftige Investitionen wird dieser Finanzrahmen benötigt.

**f) Voraussichtliche Entwicklung des Betriebes**

Bei gleichbleibendem Geschäftsgang sind für die folgenden Geschäftsjahre moderate Gewinne zwischen 50 T€ und 100 T€ zu erwarten. Für das Jahr 2020 wurde ein Gewinn in Höhe von rund 97 T€ nach Steuern geplant.

Die Hauptrisiken bestehen in der weiteren Regulierung des Strommarktes, im zunehmenden Konkurrenzdruck beim Vertriebsgeschäft Strom bei gleichzeitigem Anstieg der Energiebeschaffungskosten sowie in der weiteren künftigen finanziellen wie personellen Mehrbelastung durch die Ziele der Energiewende.

Zusätzliche Pflichten, die der Gesetzgeber den Netzbetreibern und Stromvertrieben aufgibt (wie z. B. die Digitalisierung im Messwesen, Tax Compliance, Redispatch 2.0) müssen geschultert werden. Künftige stabile bzw. wieder höhere Jahresergebnisse werden somit im Wesentlichen nur über eine angemessene Preis-/Gebührenpolitik zu erreichen sein. Insofern sollten preisliche Spielräume - insbesondere im Strom-Privatkundengeschäft – im Gleichschritt mit anderen Energieversorgern genutzt werden.

Beim Stromnetzbetrieb ergeben sich weitere Risiken, da die von den Regulierungsbehörden zugestandenen kalkulatorischen Eigenkapitalsätze – in Anlehnung an das allgemeine Zinsmarktniveau – über weitere Jahre hinweg sinken werden. Positive kalkulatorische Effekte auf die Erlösbergrenze wären durch die Methodik des Investitionskostenaufschlags möglich. Hierzu ist jedoch eine progressive Investitionspolitik der Gemeindewerke Steißlingen erforderlich, um die Basis für die kalkulatorische Eigenkapitalverzinsung zu erhöhen. Bei steigenden Investitionen in das Stromnetz könnte das kalkulatorische Anlagenvermögen (als Basis für die Berechnung der Eigenkapitalverzinsung) mittel- bis langfristig wieder anwachsen.

Um auch künftig für die Anforderungen des Energiegeschäfts und des Netzbetriebs gerüstet zu sein, kommt der weiteren Intensivierung der Zusammenarbeit mit anderen Energieversorgern und Netzbetreibern wachsende Bedeutung zu.

**g) Sonstiges**

Seit dem vierten Quartal 2021 sind die Entwicklungen am Energiebeschaffungsmarkt von enormen Preissteigerungen gekennzeichnet. An machen Tagen stiegen die Preise für Spot-Mengen an der EEX auf Werte der 10-fachen Größenordnung im Vergleich zu Vorjahren an. Neben der global zu erkennenden Verteuerung von Energie sind auch zusätzliche Effekte aus der nationalen Energiepolitik (Kohleausstieg, CO<sub>2</sub>-Bepreisung) ursächlich. Seit Februar 2022 belasten nun auch die politischen Auswirkungen des Ukraine-Krieges die Energiemärkte zusätzlich. Trotzdem dass die Gemeindewerke Steißlingen seit Jahren auf eine langfristige Beschaffungsstrategie setzen, könnten die starken Kostenbelastungen auf dem Beschaffungsmarkt und deren Unvorhersehbarkeit künftig mehr als eine Preismaßnahme pro Jahr erforderlich machen.

## Jahresabschluss

### 1. Auftrag und Auftragsdurchführung

Die Werksleitung der

**Gemeindewerke Steißlingen,  
Steißlingen**

- nachfolgend auch "Auftraggeber" genannt -

hat uns beauftragt, den handelsrechtlichen Jahresabschluss zum 31. Dezember 2019 unter Beachtung der deutschen handelsrechtlichen Rechnungslegungsvorschriften, den Vorschriften des Eigenbetriebsgesetzes (EigBG), der dazu erlassenen Eigenbetriebsverordnung (EigBVO) und der ergänzenden Bestimmungen der Betriebsatzung zu erstellen und einen berufsüblichen Bericht zu geben.

Grundlage der Jahresabschlusserstellung bilden die uns vorgelegten Belege, Bücher und Bestandsnachweise, die wir auftragsgemäß nicht geprüft haben, sowie die uns erteilten Auskünfte und die innerhalb des gesetzlichen Rahmens liegenden Anweisungen des Auftraggebers zur Ausübung bestehender Wahlrechte.

Die Auftragsdurchführung erfolgte unter Beachtung der Verlautbarung der Bundessteuerberaterkammer zu den Grundsätzen für die Erstellung von Jahresabschlüssen durch Steuerberater vom 12./13. April 2010.

Die Erstellung des Jahresabschlusses umfasste alle Tätigkeiten, die erforderlich waren, um auf der Grundlage der Buchführung und der Inventur sowie der eingeholten Auskünfte zu Ansatz-, Ausweis- und Bewertungsfragen und der Vorgaben zu den anzuwendenden Bilanzierungs- und Bewertungsmethoden den Jahresabschluss, bestehend aus Bilanz, Gewinn- und Verlustrechnung und Anhang, zu erstellen. Unser Auftrag umfasst keine darüber hinausgehenden Tätigkeiten und damit auch keine erweiterte Verantwortlichkeit als Steuerberater. Der Lagebericht wurde vom Auftraggeber selbst erstellt.

Art, Umfang und das Ergebnis der von uns im Einzelnen durchgeführten Arbeiten haben wir, soweit sie nicht in diesem Erstellungsbericht dokumentiert sind, in unseren Arbeitspapieren festgehalten.

#### **Vollständigkeitserklärung**

Alle erforderlichen Unterlagen wurden uns zur Verfügung gestellt. Die erbetenen Auskünfte wurden bereitwillig erteilt. Die Vollständigkeit der Buchführung und des Jahresabschlusses wurde uns vom Auftraggeber in einer schriftlichen Erklärung bestätigt.

#### **Allgemeine Auftragsbedingungen:**

Der Durchführung des Auftrags und unserer Verantwortlichkeit, auch im Verhältnis zu Dritten, liegen die vereinbarten und diesem Bericht beigelegten "Allgemeinen Auftragsbedingungen für Steuerberater und Steuerberatungsgesellschaften" in der Fassung vom Juli 2018 zu Grunde.

## 2. Rechtliche und steuerliche Verhältnisse

### 2.1 Rechtliche Verhältnisse

Firma:	Gemeindewerke Steißlingen
Rechtsform:	Eigenbetrieb der Gemeinde Steißlingen, KdöR
Sitz:	Steißlingen
Anschrift:	Schulstraße 19, 78256 Steißlingen
Gegenstand des Unternehmens:	Die Versorgung des Gemeindegebietes mit Wasser, der Betrieb eines Elektrizitätsverteilungsnetzes sowie der Stromvertrieb an Endkunden.
Gründung:	mit Betriebssatzung vom 09.11.1999; geändert durch Betriebssatzung vom 27.09.2017
Geschäftsjahr:	1. Januar bis 31. Dezember

Die Gemeindewerke Steißlingen werden als Eigenbetrieb der Gemeinde Steißlingen geführt, sie sind ein wirtschaftliches Unternehmen ohne eigene Rechtspersönlichkeit im Sinne der Vorschriften der Gemeindeordnung (GemO BW).

Die Rechtsverhältnisse sind in der Betriebssatzung vom 9. November 1999 geregelt, die am 1. Januar 2000 in Kraft trat, zuletzt geändert am 27. September 2017 mit Wirkung zum 1. Oktober 2017.

Bezüglich der Organe wird auf den Anhang verwiesen.

## 2.2 Steuerliche Verhältnisse

Der Eigenbetrieb unterliegt als Betrieb gewerblicher Art aufgrund seiner Tätigkeit der Körperschaftsteuer, Gewerbesteuer und Umsatzsteuer (Regelbesteuerung).

Der Eigenbetrieb wird beim Finanzamt Singen unter der Steuer-Nr. 18156/45830 geführt.

Es besteht eine umsatzsteuerliche Organschaft mit der Gemeinde Steißlingen. Organträger ist die Gemeinde Steißlingen.

Die letzte steuerliche Betriebsprüfung betreffend - Umsatzsteuer - wurde auf Anordnung des Finanzamtes Singen vom 23.06.2013 in der Zeit vom 05.09.2013 bis 25.06.2014 durchgeführt. Die Prüfung erstreckte sich auf die Veranlagungszeiträume 2009 bis einschließlich 2011. Der Prüfungsbericht wurde am 29.07.2014 fertig gestellt. Notwendige Anpassungen erfolgten im Jahresabschluss 2013.

Die Steuerbilanz zum 31. Dezember 2019 und die steuerliche Gewinn- und Verlustrechnung sowie ein Rechnungslegungsvergleich sind als Anlage beigefügt.

### **3. Grundlagen des Jahresabschlusses**

#### **3.1 Angaben zur Buchführung**

Für den Eigenbetrieb besteht nach § 6 Abs. 1 und 2 EigBVO i. V. m. §§ 238 HGB Buchführungspflicht.

Die Aufzeichnung der Geschäftsvorfälle erfolgte nach den Grundsätzen ordnungsmäßiger Buchführung.

Das Unternehmen erstellt die Buchführung selbst. Die eingesetzte Software "Schleupen" erfüllt die Voraussetzungen für eine ordnungsmäßige Finanzbuchführung. Grundlage für die Kontierung und Auswertung bildet der DATEV-Kontenrahmen SKR04.

#### **3.2 Angaben zum Inventar**

Das Anlagevermögen wird in einer Anlagenbuchhaltung geführt. Der Bestand ist nicht überprüft worden.

Die Vorräte wurden durch körperliche Bestandsaufnahme zum Bilanzstichtag erfasst.

Die vom Unternehmen auf den Bilanzstichtag durchgeführte Inventur wurde von uns nicht beobachtet. Organisatorische Vorbereitungen und die Festlegung von Durchführungsanweisungen wurden von uns ebenfalls nicht vorgenommen.

Forderungen und Verbindlichkeiten aus Lieferungen und Leistungen sind durch Saldenlisten zum Bilanzstichtag nachgewiesen.

Die sonstigen Vermögensgegenstände und sonstigen Verbindlichkeiten sind einzeln aufgezeichnet.

Die Bestände an flüssigen Mitteln sind durch das Kassenbuch bzw. durch Rechnungsabschlüsse der kontoführenden Kreditinstitute belegt.

Bezüglich der Rechnungsabgrenzungsposten und Rückstellungen liegen Einzelberechnungen oder Belege vor.

#### **3.3 Angaben zu den erteilten Auskünften und der Ausübung von Wahlrechten**

Auskünfte erteilte der Auftraggeber. Alle erbetenen Auskünfte, Aufklärungen und Nachweise wurden bereitwillig erbracht.

Erforderliche Entscheidungen über die Ausübung materieller und formeller Gestaltungsmöglichkeiten (Ansatz-, Bewertungs- und Ausweiswahlrechte sowie Ermessensentscheidungen) gehören nicht zur Erstellung des Jahresabschlusses. Wir haben unseren Auftraggeber jedoch über die Ausübung materieller und formeller Gestaltungsmöglichkeiten (Ansatz-, Bewertungs- und Ausweiswahlrechte sowie Ermessensentscheidungen) in Kenntnis gesetzt, Entscheidungsvorgaben unseres Auftraggebers hierzu eingeholt und diese im Rahmen der Erstellung exakt nach den Vorgaben des Auftraggebers ausgeübt.

### 3.4 Angaben zum Jahresabschluss

Der Jahresabschluss wurde auf unserem EDV-System mit Hilfe der Software "Kanzlei-Rechnungswesen pro" der DATEV e.G. erstellt. Die Software erfüllt die Voraussetzungen für eine ordnungsmäßige Finanzbuchführung und Entwicklung des Jahresabschlusses.

Die vorliegende Jahresabschluss wurde auf der Grundlage der Buchführung und des Inventars sowie der eingeholten Auskünfte zu Ansatz-, Ausweis- und Bewertungsfragen und der Vorgaben zu den anzuwendenden Bilanzierungs- und Bewertungsmethoden unter Beachtung der gesetzlichen Vorschriften erstellt.

Die Erstellung erfolgte unter Anwendung der Bilanzierungsvorschriften für große Kapitalgesellschaften des Handelsgesetzbuches (Handelsbilanz) sowie unter Beachtung der ergänzenden Vorschriften des Eigenbetriebsgesetzes sowie der hierzu erlassenen Eigenbetriebsverordnung. Für steuerliche Zwecke wurde - aufgrund gesetzlicher oder auch freiwilliger Abweichungen - eine separate Steuerbilanz erstellt.

Die Gliederung des Jahresabschlusses erfolgt unter Anwendung der Gliederungsvorschriften gem. §§ 8 und 9 EigBVO. Die Aufstellung der Bilanz erfolgt in Kontoform gem. Formblatt 1 der EigBVO. Die Gewinn- und Verlustrechnung ist in Staffelform nach dem Gesamtkostenverfahren unter Beachtung der Gliederung nach Formblatt 4 der EigBVO aufgestellt.

Die angewandten Bewertungsvorschriften entsprechen den Grundsätzen ordnungsmäßiger Buchführung. Die allgemeinen Bewertungsgrundsätze (§ 252 Abs. 1 Nr. 1-6 HGB) sind beachtet worden.

## 4. Erläuterungen zu den Posten der Bilanz und der Gewinn- und Verlustrechnung

### 4.1 Erläuterungen zu den Posten der Bilanz

#### AKTIVA

##### A. Anlagevermögen

Die Zusammensetzung des Anlagevermögens am Bilanzstichtag wird nachfolgend dargestellt. Die Veränderungen der Posten und Vermögensgegenstände (Zugänge und Abgänge sowie vorgenommene Abschreibungen) sind im Einzelnen aus der beigefügten Anlage "Entwicklung des Anlagevermögens" zu entnehmen. Auf zusätzliche Angaben im Anhang bezüglich der angewandten Bewertungs- und Abschreibungsmethoden wird verwiesen.

##### I. Immaterielle Vermögensgegenstände

##### 1. Entgeltlich erworbene Konzessionen, gewerbliche Schutzrechte und ähnliche Rechte und Werte sowie Lizenzen an solchen Rechten und Werten

	<u>31.12.2019 / €</u>	<u>Vorjahr / €</u>
Die Position setzt sich wie folgt zusammen:		
013020 Gegebene Baukostenzuschüsse - Stromversorgung	1,00	859,00
013520 EDV-Software - Stromversorgung	<u>10.825,00</u>	<u>16.736,00</u>
	<b><u>10.826,00</u></b>	<b><u>17.595,00</u></b>



**II. Sachanlagen****1. Grundstücke und grundstücksgleiche Rechte mit Geschäfts-, Betriebs- und anderen Bauten**

	<u>31.12.2019 / €</u>	<u>Vorjahr / €</u>
Die Position setzt sich wie folgt zusammen:		
023510 Grundstückswert eig. beb. GrSt - Wasserversorgung	2.576,00	2.576,00
028520 Hof- und Wegbefestigungen - Stromversorgung	<u>1,00</u>	<u>1,00</u>
	<b><u>2.577,00</u></b>	<b><u>2.577,00</u></b>

**2. Grundstücke und grundstücksgleiche Rechte ohne Bauten**

	<u>31.12.2019 / €</u>	<u>Vorjahr / €</u>
Die Position setzt sich wie folgt zusammen:		
021010 Unbebaute Grundstücke - Stromversorgung	17.598,00	17.598,00
021030 Unbebaute Grundstücke - Wasserversorgung	<u>36.652,00</u>	<u>36.652,00</u>
	<b><u>54.250,00</u></b>	<b><u>54.250,00</u></b>

**3. Erzeugungs-, Gewinnungs- und Bezugsanlagen**

	<u>31.12.2019 / €</u>	<u>Vorjahr / €</u>
Die Position setzt sich wie folgt zusammen:		
042011 Gewinnungsanlagen; Tiefbrunnen - Wasserversorgung	54.351,00	46.625,00
042012 Gewinnungsanlagen; Förderleitungen - Wasserversorgung	14.313,00	7.255,00
042013 Gewinnungsanlagen; Pumpwerk - Wasserversorgung	131,00	487,00
042014 Gewinnungsanlagen; maschin. Einrichtg. - Wasserversorgung	1.972,00	3.904,00
040006 Erzeugungsanlagen, Photovoltaikanlage - Stromversorgung	<u>4.594,00</u>	<u>9.196,00</u>
	<b><u>75.361,00</u></b>	<b><u>67.467,00</u></b>

**4. Verteilungsanlagen**

	<u>31.12.2019 / €</u>	<u>Vorjahr / €</u>	
Die Position setzt sich wie folgt zusammen:			
045000	Verteilungsanlagen - Stromversorgung (bis 2017)	12.583,00	12.853,00
045100	Einrichtungen - Stromversorgung (bis 2017)	114.238,00	126.575,00
045200	Leitungsnetz und Hausanschlüsse & Nsp (bis 2017)	1.699.359,00	1.801.690,00
045500	Transformatoren - Stromversorgung (bis 2017)	11.274,00	12.483,00
045600	Erdkabel Mittelspannung (bis 2017)	212.722,00	223.098,00
042021	Verteilungsanlagen; Hochbehälter, Pumpstationen - Wasserversorgung	4.672,00	5.090,00
042022	Verteilungsanlagen; Hochbehälter, Pumpstationen, Betriebseinrichtungen - Wasserversorgung	50.870,00	31.939,00
042031	Hausanschlusskosten - Wasserversorgung	49.272,00	21.688,00
042061	Hausanschlusskosten - Stromversorgung	19.073,00	4.760,00
042041	Rohrnetz, Wasserleitungen	476.555,00	460.784,00
042071	Elektrische Leitungen Niederspannung	56.169,00	47.185,00
042072	Elektrische Leitungen Mittelspannung	52.875,00	55.216,00
040056	Messeinrichtungen - Wasserversorgung	395,00	498,00
040052	Messeinrichtungen - Stromversorgung	13.099,00	9.570,00
040040	Anlagen für Umspannung/Umformung - Stromversorgung	<u>79.188,00</u>	<u>85.454,00</u>
		<b><u>2.852.344,00</u></b>	<b><u>2.898.883,00</u></b>
 <u>Leitungsnetz und Hausanschlüsse &amp; Nsp (bis 2017)</u>			
45200/1	Leitungsnetz / Hausanschlüsse - Wasservers.	998.478,00	1.046.690,00
45200/2	Leitungsnetz / Hausanschlüsse / Nsp - Stromvers.	<u>700.881,00</u>	<u>755.000,00</u>
		<b><u>1.699.359,00</u></b>	<b><u>1.801.690,00</u></b>

**5. Betriebs- und Geschäftsausstattung**

	<u>31.12.2019 / €</u>	<u>Vorjahr / €</u>
Die Position setzt sich wie folgt zusammen:		
050030 Betriebs- und Geschäftsausstattung - Wasserversorgung	2.414,00	3.060,00
050010 Betriebs- und Geschäftsausstattung - Stromversorgung	4.454,00	5.757,00
052000 Personenkraftwagen	<u>10.953,00</u>	<u>14.414,00</u>
	<b><u>17.821,00</u></b>	<b><u>23.231,00</u></b>

**6. Geleistete Anzahlungen und Anlagen im Bau**

	<u>31.12.2019 / €</u>	<u>Vorjahr / €</u>
Die Position setzt sich wie folgt zusammen:		
077012 AiB Elektrische Leitungen NSp - Stromversorgung	70.766,73	0,00
077013 AiB Elektrische Leitungen MSp - Stromversorgung	9.453,78	0,00
077014 AiB Verteilungsanl. Trafostation - Stromversorgung	53.571,15	0,00
077032 AiB Wasserleitungen Rohrnetz	129.839,15	0,00
077033 AiB Gewinnungsanl. Tiefbrunnen - Wasserversorgung	<u>16.116,65</u>	<u>0,00</u>
	<b><u>279.747,46</u></b>	<b><u>0,00</u></b>

**III. Finanzanlagen****1. Beteiligungen**

	<u>31.12.2019 / €</u>	<u>Vorjahr / €</u>
Die Position setzt sich wie folgt zusammen:		
085020 Beteiligungen an Kapitalgesellschaften	3.702,26	3.702,26
086020 Beteiligungen an Personengesellschaften	<u>508.456,24</u>	<u>508.456,24</u>
	<b><u>512.158,50</u></b>	<b><u>512.158,50</u></b>

Beteiligungen an Kapitalgesellschaften

85020/1 Klimaschutz- und Energieagentur BW GmbH	102,26	102,26
85020/2 Energieagentur Konstanz gGmbH (seit 2009)	100,00	100,00
85020/3 Stadtwerke IT & Service Verwaltungs-GmbH (seit 2013)	1.000,00	1.000,00
85020/4 Hegauwind Verwaltungs-GmbH (seit 2015)	<u>2.500,00</u>	<u>2.500,00</u>
	<b><u>3.702,26</u></b>	<b><u>3.702,26</u></b>

Beteiligungen an Personengesellschaften

86020/1 Stadtwerke IT & Service GmbH & Co. KG (seit 2013)	9.260,00	9.260,00
86020/2 Hegauwind GmbH & Co. KG Verenafohren (seit 2015)	<u>499.196,24</u>	<u>499.196,24</u>
	<b><u>508.456,24</u></b>	<b><u>508.456,24</u></b>

**B. Umlaufvermögen****I. Vorräte**

Der Bestand an Vorräten wurde durch eine körperliche Bestandsaufnahme ermittelt, an der wir nicht beobachtend teilgenommen haben. Die angewandten Bewertungsmethoden sind im Anhang angegeben.

**1. Fertige Erzeugnisse und Waren**

	<u>31.12.2019 / €</u>	<u>Vorjahr / €</u>
Die Position setzt sich wie folgt zusammen:		
110100 Fertige Erzeugnisse und Waren - Stromversorgung	25.108,00	26.745,00
110300 Fertige Erzeugnisse und Waren - Wasserversorgung	<u>0,00</u>	<u>7.000,00</u>
	<b><u>25.108,00</u></b>	<b><u>33.745,00</u></b>

**2. Geleistete Anzahlungen**

	<u>31.12.2019 / €</u>	<u>Vorjahr / €</u>
Die Position setzt sich wie folgt zusammen:		
118601 VA Teilbeträge Strom Einspeiseverg. 19%	<u>3.350,52</u>	<u>0,00</u>
	<b><u>3.350,52</u></b>	<b><u>0,00</u></b>

**II. Forderungen und sonstige Vermögensgegenstände****1. Forderungen aus Lieferungen und Leistungen**

	<u>31.12.2019 / €</u>	<u>Vorjahr / €</u>
Die Position setzt sich wie folgt zusammen:		
120000 Forderungen aus Lieferungen und Leistung	833.111,26	524.613,06
124600 Einzelwertberichtigung Forderung(b.1J)	-15.125,15	-13.350,00
124800 Pauschalwertberichtigung Forderg./b.1J	-6.950,00	-4.450,00
120004 Forderungen aus L+L (Abgr. Teilbeträge)	<u>0,00</u>	<u>35.867,03</u>
	<b><u>811.036,11</u></b>	<b><u>542.680,09</u></b>

Die Forderungen aus Lieferungen und Leistungen sind in einer Saldenliste zum Bilanzstichtag nachgewiesen. Die Pauschalwertberichtigung erfolgt mit 1% aus dem Nettowert der Forderungen in Höhe von 694.598,13 €.

**2. Forderungen an die Gemeinde / andere Eigenbetriebe**

	<u>31.12.2019 / €</u>	<u>Vorjahr / €</u>
Die Position setzt sich wie folgt zusammen:		
130010/6 Forderungen aus Umsatzsteuer 2017 und frühere Jahre	25.913,74	0,00
130010/7 Verbindlichkeiten gegenüber Gemeinde	-29.180,42	0,00
130010/8 Forderungen aus Abwassergebühren 2017 und frühere Jahre	23.340,79	0,00
130010/1 Vorsteuer 19% ab 11/2015	0,00	660.979,47
130010/2 Vorsteuer 7% ab 11/2015	0,00	159,73
130010/3 Vorsteuer-Wartekonto	0,00	29.055,07
130010/4 Vorsteuer aus RC Umsatz 19%	0,00	258.924,79
130010/5 Umsatzsteuerverrechnungskonto	0,00	559.976,51
130011 Forderungen an die Gemeinde aus Lieferg. u. Leistung (Debitor)	219.119,79	171.120,27
130014 Forderung ggü. Gemeinde aus Versorgungsausgleich Hr. Blüthgen	188,64	94,32
130015 Sonstige Forderungen ggü. Gemeinde	121.616,94	0,00
142000 Forderungen USt-Vorauszahlungen	71.516,84	97.494,32
143500 Forderung aus Gewerbesteuerüberzahlung	<u>33.208,20</u>	<u>18.262,40</u>
	<b><u>465.724,52</u></b>	<b><u>1.796.066,88</u></b>

Forderungen an die Gemeinde aus Lieferg. u. Leistung (Debitor)

130011/1 Forderungen an die Gemeinde aus LuL	279.133,07	200.165,75
130011/2 Stornierg. interne Stromlieferg. an Wasservers. 2018	-29.045,48	-29.045,48
130011/3 Stornierg. interne Stromlieferg. an Wasservers. 2019	<u>-30.967,80</u>	<u>0,00</u>
	<b><u>219.119,79</u></b>	<b><u>171.120,27</u></b>

Sonstige Forderungen ggü. Gemeinde

130015/1 Abrechnung Verwaltungskostenbeitrag 2019	51.616,94	0,00
130015/2 Verbindlk. aus Abrechnung Personalkosten 2018	-30.451,31	0,00
130015/3 Zahlung vom 16.05.2019; Personalkosten 2018	<u>100.451,31</u>	<u>0,00</u>
	<b><u>121.616,94</u></b>	<b><u>0,00</u></b>

Forderungen USt-Vorauszahlungen

142000/1	Umsatzsteuer-Vorauszahlung 12/2016	57.360,02	57.360,02
142000/2	Umsatzsteuer-Vorauszahlung 01/2018	0,00	-9,00
142000/3	Umsatzsteuer-Vorauszahlung 04/2018	0,00	45.272,95
142000/4	Umsatzsteuer-Vorauszahlung 05/2018	0,00	13.602,11
142000/5	Umsatzsteuer-Vorauszahlung 06/2018	0,00	-21.506,54
142000/6	Umsatzsteuer-Vorauszahlung 08/2018	0,00	685,70
142000/7	Umsatzsteuer-Vorauszahlung 09/2018	0,00	-14.678,43
142000/8	Umsatzsteuer-Vorauszahlung 11/2018	0,00	-7.409,37
142000/9	Umsatzsteuer-Vorauszahlung 12/2018	0,12	24.176,88
142000/10	Umsatzsteuer-Vorauszahlung 01/2019	9.264,04	0,00
142000/11	Umsatzsteuer-Vorauszahlung 03/2019	4.067,87	0,00
142000/12	Umsatzsteuer-Vorauszahlung 08/2019	<u>824,79</u>	<u>0,00</u>
		<b><u>71.516,84</u></b>	<b><u>97.494,32</u></b>

Forderung aus Gewerbesteuerüberzahlung

143500/1	Gewerbesteuer-Erstattung 2017	12.790,40	12.790,40
143500/2	Erstattungszinsen zur Gewerbesteuer 2017	128,00	128,00
143500/3	Gewerbesteuer-Erstattung 2018	5.938,80	5.344,00
143500/4	Erstattungszinsen zur Gewerbesteuer 2018	118,00	0,00
143500/5	Gewerbesteuer-Vorauszahlung II/2019	905,00	0,00
143500/6	Gewerbesteuer-Vorauszahlung III/2019	6.664,00	0,00
143500/7	Gewerbesteuer-Vorauszahlung IV/2019	<u>6.664,00</u>	<u>0,00</u>
		<b><u>33.208,20</u></b>	<b><u>18.262,40</u></b>

**3. Sonstige Vermögensgegenstände**

	<u>31.12.2019 / €</u>	<u>Vorjahr / €</u>
Die Position setzt sich wie folgt zusammen:		
330000 Verbindl. aus Lieferungen u. Leistungen	1.379,10	93.879,92
130005 Sonstige Vermögensgegenstände	0,00	4.354,24
145000 Körperschaftsteuerrückforderung	8.890,89	21.272,93
381600 Umsatzsteuer nicht fällig 19%	5.286,28	0,00
381102 Steuerwartekonto Wasser 7%	3.242,33	6,02
381602 Steuerwartekonto Stromvertrieb 19%	23.859,03	169,67
143400 Vorst. in Folgeperiode /-jahr abziehbar	<u>50.090,60</u>	<u>63.269,46</u>
	<b><u>92.748,23</u></b>	<b><u>182.952,24</u></b>

Sonstige Vermögensgegenstände

130005/1 Abrechnung § 19 StromNEV-Umlage für 2018	0,00	548,37
130005/3 Abrechnung KWK-Zuschlag für 2018	0,00	3.354,64
130005/2 Abrechnung KWK-Umlage für 2018	<u>0,00</u>	<u>451,23</u>
	<b><u>0,00</u></b>	<b><u>4.354,24</u></b>

Körperschaftsteuerrückforderung

145000/6 Erstattungszinsen zur Körperschaftsteuer 2017	0,00	59,00
145000/5 Körperschaftsteuer-Erstattung 2018	8.271,00	8.271,00
145000/1 Solidaritätszuschlag-Erstattung 2018	454,89	454,89
145000/3 Körperschaftsteuer-Erstattung 2017	0,00	11.837,00
145000/4 Solidaritätszuschlag-Erstattung 2017	0,00	651,04
145000/2 Erstattungszinsen zur Körperschaftsteuer 2018	<u>165,00</u>	<u>0,00</u>
	<b><u>8.890,89</u></b>	<b><u>21.272,93</u></b>



**III. Schecks, Kassenbestand, Bundesbank- und Postgiroguthaben, Guthaben bei Kreditinstituten**

	<u>31.12.2019 / €</u>	<u>Vorjahr / €</u>
Die Position setzt sich wie folgt zusammen:		
160000 Kassenbestand	699,66	122,73
184000 Sparkasse Hegau-Bodensee - Giro-Konto Nr. 4979 852	606.600,11	369.603,00
184100 Volksbank Konstanz eG - Giro-Konto Nr. 224364 601	<u>244.684,74</u>	<u>52.063,79</u>
	<b><u>851.984,51</u></b>	<b><u>421.789,52</u></b>

Die ausgewiesenen Bestände an flüssigen Mitteln stimmen mit dem Kassenbuch bzw. den Kontoauszügen zum Bilanzstichtag überein.

**Summe Aktiva**

**PASSIVA****A. Eigenkapital****I. Stammkapital**

	<u>31.12.2019 / €</u>	<u>Vorjahr / €</u>
Die Position setzt sich wie folgt zusammen:		
290010 Stammkapital	<u>300.000,00</u>	<u>300.000,00</u>
	<b><u>300.000,00</u></b>	<b><u>300.000,00</u></b>

**II. Rücklagen****1. Allgemeine Rücklagen**

	<u>31.12.2019 / €</u>	<u>Vorjahr / €</u>
Die Position setzt sich wie folgt zusammen:		
296052 Allgemeine Rücklage d.letzten Stichtags	1.109.599,02	822.074,60
296058 Allgemeine RL Zuführ./Mind.lfd. Jahr	<u>153.112,74</u>	<u>287.524,42</u>
	<b><u>1.262.711,76</u></b>	<b><u>1.109.599,02</u></b>

**III. Gewinn / Verlust****1. Gewinn des Vorjahres**

	<u>31.12.2019 / €</u>	<u>Vorjahr / €</u>
Die Position setzt sich wie folgt zusammen:		
297000 Gewinnvortrag vor Verwendung	736.581,03	870.992,71
297060 Gewinn/Verlust VJ Zuführ./Mind.lfd.Jahr	<u>-153.112,74</u>	<u>-287.524,42</u>
	<b><u>583.468,29</u></b>	<b><u>583.468,29</u></b>

**2. Jahresgewinn**

	<u>31.12.2019 / €</u>	<u>Vorjahr / €</u>
	<b>73.138,57</b>	<b>153.112,74</b>
Die Position setzt sich wie folgt zusammen:		
Jahresgewinn	<u>73.138,57</u>	<u>153.112,74</u>
	<b><u>73.138,57</u></b>	<b><u>153.112,74</u></b>

**B. Sonderposten für Zuschüsse und Zulagen**

	<u>31.12.2019 / €</u>	<u>Vorjahr / €</u>	
Die Position setzt sich wie folgt zusammen:			
299941	Empfangene Baukostenzuschüsse - Strom bis 2002	7.012,00	12.087,00
299942	Empfangene Baukostenzuschüsse - Wasser bis 2002	4.149,00	7.702,00
299951	Baukostenzusch./Hausanschlusskosteners. - Strom bis 2017	362.541,00	391.102,00
299952	Baukostenzusch./Hausanschlusskosteners. - Wasser bis 2017	482.799,00	503.083,00
299943	Baukostenzuschüsse Stromversorgung ab 2018	44.677,00	15.927,00
299944	Wasserversorgungsbeiträge ab 2018	64.340,22	27.690,00
299953	Hausanschlusskostenersatz - Stromversorgung ab 2018	27.791,57	16.100,57
299954	Hausanschlusskostenersatz - Wasserversorgung ab 2018	<u>28.418,00</u>	<u>7.709,00</u>
		<b><u>1.021.727,79</u></b>	<b><u>981.400,57</u></b>

Bei den obigen Sonderposten Empfangene Baukostenzuschüsse - Strom bis 2002 in Höhe von 7.012,00 € (Vorjahr: 12.087,00 €) und Empfangene Baukostenzuschüsse - Wasser bis 2002 in Höhe von 4.149,00 € (Vorjahr: 7.702,00 €) handelt es sich um Baukostenzuschüsse und Hausanschlusskostenbeiträge für bis zum Jahr 2002 fertiggestellte Versorgungsanschlüsse. Diese Zuschüsse bzw. Beiträge erhielten die Gemeindewerke Steißlingen als Energie- und Wasserversorgungsunternehmen von ihren Kunden für die Herstellung des Versorgungsanschlusses.

Die Zuschüsse auf die bis zum Jahr 2002 fertiggestellten Anschlüsse gelten lt. § 8 Abs. 3 EigBVO als Ertragszuschüsse und wurden entsprechend als Betriebseinnahmen behandelt und durch Bildung des Passivpostens auf einen Zeitraum von 20 Jahren verteilt.

Bei den Sonderposten Baukostenzusch./Hausanschlusskosteners. - Strom bis 2017 in Höhe von 362.541,00 € (Vorjahr: 391.102,00 €), Baukostenzusch./Hausanschlusskosteners. - Wasser bis 2017 in Höhe von 482.799,00 € (Vorjahr: 503.083,00 €), Baukostenzuschüsse Stromversorgung ab 2018 in Höhe von 44.677,00 € (Vorjahr: 15.927,00 €), Wasserversorgungsbeiträge ab 2018 in Höhe von 64.340,22 € (Vorjahr: 27.690,00 €), Hausanschlusskostenersatz - Stromversorgung ab 2018 in Höhe von 27.791,57 € (Vorjahr: 16.100,57 €) und Hausanschlusskostenersatz - Wasserversorgung ab 2018 in Höhe von 28.418,00 € (Vorjahr: 7.709,00 €) handelt es sich um Baukostenzuschüsse und Hausanschlusskostenbeiträge für ab dem Jahr 2003 fertiggestellte Versorgungsanschlüsse. Die Zuschüsse bzw. Beiträge erhalten die Gemeindewerke Steißlingen als Energie- und Wasserversorgungsunternehmen von ihren Kunden für die Herstellung des Versorgungsanschlusses.

Die Zuschüsse bzw. Beiträge stellen Investitionskostenzuschüsse auf die Anschaffungs- und Herstellungskosten der Versorgungsanlagen im Sachanlagevermögen dar. Die Aktivierung der geförderten Vermögensgegenstände erfolgt in ungekürzter Höhe bei gleichzeitiger Bildung des Sonderpostens ("passivischer Bruttoausweis") mit übereinstimmender Abschreibung des Vermögensgegenstands und Auflösung des Sonderpostens. Der passivische Bruttoausweis dient einem verbesserten Einblick in die Vermögens-, Finanz- und Ertragslage.

Bis zum Abschlussstichtag 31.12.2017 erfolgte die Bilanzierung der erhaltenen Zuschüsse bzw. Beiträge als negativer Betrag bei den auf der Aktiva ausgewiesenen Vermögensgegenständen (Nettoausweis).

Zum 31.12.2018 wurden die bislang auf der Aktivseite als negativer Betrag bei den geförderten Vermögensgegenständen ausgewiesenen Zuschüsse bzw. Beiträge ebenfalls auf der Passivseite ausgewiesen.

**C. Rückstellungen****1. Rückstellungen für Pensionen und ähnliche Verpflichtungen**

	<u>31.12.2019 / €</u>	<u>Vorjahr / €</u>
Die Position setzt sich wie folgt zusammen:		
300000/1 Rückstellung für Pensionsverpflichtungen	169.459,00	132.308,00
300000/2 Noch nicht in der Bilanz ausgewiesene Unterdotierung aus der erstmaligen Bewertung der Pensionsverpflichtung nach den Vorschriften des BilMoG	-7.608,00	-9.510,00
300001 Rückstellungen für Krankheitsbeihilfen	<u>45.269,00</u>	<u>35.030,00</u>
	<b><u>207.120,00</u></b>	<b><u>157.828,00</u></b>

Angaben und Erläuterungen zu der Bewertung der Pensionsverpflichtungen sind im Anhang dargestellt.

**2. Steuerrückstellungen**

	<u>31.12.2019 / €</u>	<u>Vorjahr / €</u>
Die Position setzt sich wie folgt zusammen:		
303500 Gewerbesteuerrückstellung § 4 Abs. 5b	6.641,00	0,00
304000 Körperschaftsteuerrückstellung	<u>4.553,38</u>	<u>0,00</u>
	<b><u>11.194,38</u></b>	<b><u>0,00</u></b>
 <u>Gewerbesteuerrückstellung § 4 Abs. 5b</u>		
303500/1 Gewerbesteuer-Nachzahlung 2019	<u>6.641,00</u>	<u>0,00</u>
	<b><u>6.641,00</u></b>	<b><u>0,00</u></b>
 <u>Körperschaftsteuerrückstellung</u>		
304000/1 Körperschaftsteuer-Nachzahlung 2019	4.316,00	0,00
304000/2 Solidaritätszuschlag-Nachzahlung 2019	<u>237,38</u>	<u>0,00</u>
	<b><u>4.553,38</u></b>	<b><u>0,00</u></b>

**3. Sonstige Rückstellungen**

	<u>31.12.2019 / €</u>	<u>Vorjahr / €</u>
Die Position setzt sich wie folgt zusammen:		
307001 Rückstellung Energiew. Prüfg./Testate	3.200,00	0,00
307003 Rückstellung für Abrechnungsverpflichtungen	14.400,00	14.400,00
307004 Rückstellung für Versorgungslastenausgleich - Hr. Blüthgen	40.885,64	44.933,35
307400 Rückstellung für Personalkosten (interne Kosten JA-Erstellung)	3.700,00	3.700,00
307900 Urlaubsrückstellungen	3.900,00	4.300,00
309500 Rückstellungen für Abschluss u. Prüfung	37.800,00	37.500,00
309600 Rückstellungen für Aufbewahrungspflicht	<u>3.000,00</u>	<u>3.000,00</u>
	<b><u>106.885,64</u></b>	<b><u>107.833,35</u></b>

Rückstellungen für Abschluss u. Prüfung

309500/1 Rückstellung für Jahresabschluss 2017	0,00	27.500,00
309500/2 Rückstellung für Jahresabschluss 2018	19.800,00	10.000,00
309500/3 Rückstellung für Jahresabschluss 2019	<u>18.000,00</u>	<u>0,00</u>
	<b><u>37.800,00</u></b>	<b><u>37.500,00</u></b>

**D. Verbindlichkeiten****1. Verbindlichkeiten gegenüber Kreditinstituten**

	<u>31.12.2019 / €</u>	<u>Vorjahr / €</u>
Die Position setzt sich wie folgt zusammen:		
320000 DZ HYP - Darlehen Nr. 3300390 600	<u>463.504,44</u>	<u>474.856,07</u>
	<b><u>463.504,44</u></b>	<b><u>474.856,07</u></b>

Die ausgewiesenen Salden stimmen mit den Kontoauszügen zum Bilanzstichtag überein.

**2. Erhaltene Anzahlungen auf Bestellungen**

	<u>31.12.2019 / €</u>	<u>Vorjahr / €</u>
Die Position setzt sich wie folgt zusammen:		
326001 VA Teilbeträge Trinkwasser 7%	37.771,06	0,00
327201 VA Teilbeträge Strom 19%	46.758,00	2.495,20
328401 VA Teilbeträge Abwasser 0%	<u>14.178,00</u>	<u>0,00</u>
	<b><u>98.707,06</u></b>	<b><u>2.495,20</u></b>

**3. Verbindlichkeiten aus Lieferungen und Leistungen**

	<u>31.12.2019 / €</u>	<u>Vorjahr / €</u>
Die Position setzt sich wie folgt zusammen:		
330000 Verbindl. aus Lieferungen u. Leistungen	<u>717.160,86</u>	<u>324.184,30</u>
	<b><u>717.160,86</u></b>	<b><u>324.184,30</u></b>

Die Verbindlichkeiten aus Lieferungen und Leistungen sind in einer Saldenliste zum Bilanzstichtag nachgewiesen.



**4. Verbindlichkeiten gegenüber der Gemeinde / anderen Eigenbetrieben**

	<u>31.12.2019 / €</u>	<u>Vorjahr / €</u>
Die Position setzt sich wie folgt zusammen:		
350010/1 Verbindlichkeiten gegenüber Gemeinde	0,00	29.180,42
350010/2 Verbindlichkeiten ggü. Gemeinde / Abwassergebühren	0,00	-23.340,79
350010/3 Umsatzsteuer 7%	0,00	102.580,07
350010/4 Umsatzsteuer 19%	0,00	1.121.676,97
350010/5 Umsatzsteuer aus RC Umsatz 19%	0,00	258.924,79
350011 Forderungen an die Gemeinde aus Lieferg. u. Leistung (Kreditorischer Debitor)	51.270,49	32.231,57
350013 Verbindlichkeiten ggü. Gemeinde aus Abwassergebühren	110.685,73	68.406,89
350015 Sonstige Verbindlichkeiten ggü. Gemeinde	109.899,87	88.824,26
356701 Trägerdarlehen Gemeinde ID 4 - Stromversorgung	41.025,61	40.862,81
356702 Trägerdarlehen Gemeinde ID 3 - Wasserversorgung	42.836,10	42.624,04
356703 Trägerdarlehen Gemeinde ID 4 - Wasserversorgung	129.914,39	129.398,86
384000 Umsatzsteuer laufendes Jahr	3.663,25	56.550,46
384100 Umsatzsteuer Vorjahr	56.550,46	0,00
386000 Verbindlichkeiten aus Umsatzsteuer-VZ	<u>220.373,67</u>	<u>0,00</u>
	<b><u>766.219,57</u></b>	<b><u>1.947.920,35</u></b>
 <u>Verbindlichkeiten ggü. Gemeinde aus Abwassergebühren</u>		
350013/1 Verbindlichkeiten Abwassergebühren 2018	48.249,69	68.406,89
350013/2 Verbindlichkeiten Abwassergebühren 2019	<u>62.436,04</u>	<u>0,00</u>
	<b><u>110.685,73</u></b>	<b><u>68.406,89</u></b>
 <u>Sonstige Verbindlichkeiten ggü. Gemeinde</u>		
350015/1 Abrechnung Konzessionsabgabe Stromvers. 2019 (2018)	31.851,46	-980,37
350015/2 Abrechnung Konzessionsabgabe Wasservers. 2019 (2018)	15.341,00	2.941,55
350015/3 Abrechnung Verwaltungskostenbeitrag 2018	0,00	26.817,39
350015/4 Abrechnung Personalkosten 2019 (2018)	31.768,73	30.451,31
350015/5 Abrechnung Bauhofleistungen Stromvers. 2019 (2018)	3.515,00	3.411,52
350015/6 Abrechnung Bauhofleistungen Wasservers. 2019 (2018)	26.977,01	26.182,86
350015/7 Abrechnung Fahrten Dienstfahrzeug 2019	<u>446,67</u>	<u>0,00</u>
	<b><u>109.899,87</u></b>	<b><u>88.824,26</u></b>

Trägerdarlehen Gemeinde ID 4 - Stromversorgung

356701/1 Darlehensstand zum 01.01.	40.862,81	40.700,01
356701/2 Tilgungen	0,00	0,00
356701/3 Verzinsung mit 0,40%	<u>162,80</u>	<u>162,80</u>
	<b><u>41.025,61</u></b>	<b><u>40.862,81</u></b>

Trägerdarlehen Gemeinde ID 3 - Wasserversorgung

356702/1 Darlehensstand zum 01.01.	42.624,04	42.411,98
356702/2 Tilgungen	0,00	0,00
356702/3 Verzinsung mit 0,50%	<u>212,06</u>	<u>212,06</u>
	<b><u>42.836,10</u></b>	<b><u>42.624,04</u></b>

Trägerdarlehen Gemeinde ID 4 - Wasserversorgung

356703/1 Darlehensstand zum 01.01.	129.398,86	128.883,33
356703/2 Tilgungen	0,00	0,00
356703/3 Verzinsung mit 0,40%	<u>515,53</u>	<u>515,53</u>
	<b><u>129.914,39</u></b>	<b><u>129.398,86</u></b>

Verbindlichkeiten aus Umsatzsteuer-VZ

386000/1 Umsatzsteuer-Vorauszahlung 01/2018	9,00	0,00
386000/2 Umsatzsteuer-Vorauszahlung 06/2018	21.506,54	0,00
386000/3 Umsatzsteuer-Vorauszahlung 09/2018	14.678,43	0,00
386000/4 Umsatzsteuer-Vorauszahlung 11/2018	2.220,79	0,00
386000/5 Umsatzsteuer-Sondervorauszahlung 1/11 für 2019	4.070,00	0,00
386000/6 Umsatzsteuer-Vorauszahlung 02/2019	289,97	0,00
386000/7 Umsatzsteuer-Vorauszahlung 04/2019	36.054,23	0,00
386000/8 Umsatzsteuer-Vorauszahlung 05/2019	21.450,15	0,00
386000/9 Umsatzsteuer-Vorauszahlung 06/2019	12.851,06	0,00
386000/10 Umsatzsteuer-Vorauszahlung 07/2019	5.691,70	0,00
386000/11 Umsatzsteuer-Vorauszahlung 09/2019	18.620,85	0,00
386000/12 Umsatzsteuer-Vorauszahlung 10/2019	4.601,20	0,00
386000/13 Umsatzsteuer-Vorauszahlung 11/2019	28.156,80	0,00
386000/14 Umsatzsteuer-Vorauszahlung 12/2019	<u>50.172,95</u>	<u>0,00</u>
	<b><u>220.373,67</u></b>	<b><u>0,00</u></b>

**5. Sonstige Verbindlichkeiten**

	<u>31.12.2019 / €</u>	<u>Vorjahr / €</u>
Die Position setzt sich wie folgt zusammen:		
120000 Forderungen aus Lieferungen und Leistung	410.476,28	410.386,90
350005 Sonstige Verbindlichkeiten	<u>32.722,21</u>	<u>310,44</u>
	<b><u>443.198,49</u></b>	<b><u>410.697,34</u></b>

Sonstige Verbindlichkeiten

350005/1 Offshore-Haftungsumlage für 2019 (2018)	7.086,22	295,76
350005/2 AbLaV-Umlage für 2019 (2018)	85,21	14,68
350005/3 KWK-Umlage für 2019	4.769,52	0,00
350005/4 KWK-Zuschlag Einspeiser für 2019	15.557,22	0,00
350005/5 § 19 StromNEV-Umlage für 2019	<u>5.224,04</u>	<u>0,00</u>
	<b><u>32.722,21</u></b>	<b><u>310,44</u></b>

**Summe Passiva**

## 4.2 Erläuterungen zu den Posten der Gewinn- und Verlustrechnung

### 1. Umsatzerlöse einschließlich Stromsteuer

	2019 / €	Vorjahr / €
Die Position setzt sich wie folgt zusammen:		
<u>Stromversorgung:</u>		
401301 Erlöse Strom-Vertrieb Handelsentgelt (AP, LP, GP) 19%	655.140,79	668.856,46
401302 Erlöse Strom-Vertrieb EEG 19%	869.623,73	718.523,09
401303 Erlöse Strom-Vertrieb EEG-Umlage PV-Anlagen 0%	2.891,82	2.554,97
401304 Erlöse Strom-Vertrieb EEG-Umlage PV-Einspeiser 0%	2.719,71	1.345,05
401305 Erlöse Strom-Vertrieb Stromsteuer 19%	281.161,67	266.214,61
401306 Erlöse Strom-Vertrieb Stromverk. Spotmengen § 13b UStG	4.811,13	15.453,40
401312 Erlöse Strom-Vertrieb grd.zust. Messtellenbetr. 19%	1.068,32	0,00
401401 Erlöse Strom-Netz (eigenvers.) Netzn.entg. MSP-K 19%	-27.822,55	0,00
401402 Erlöse Strom-Netz (eigenvers.) Netzn.entg. (AP,LP,GP) 19%	790.562,89	842.156,90
401403 Erlöse Strom-Netz (eigenvers.) KWK 19%	37.194,30	39.871,06
401404 Erlöse Strom-Netz (eigenvers.) Uml. abschaltb. Lasten 19%	543,16	1.428,60
401405 Erlöse Strom-Netz (eigenvers.) Sonderkundenuml. §19 19%	124.893,21	51.130,63
401406 Erlöse Strom-Netz (eigenvers.) Konzessionsabgabe 19%	99.475,52	100.339,13
401407 Erlöse Strom-Netz (eigenvers.) Messung 19%	35.805,90	36.144,51
401409 Erlöse Strom-Netz (eigenvers.) MMMA Erlöse 19%	327,17	647,41
401410 Erlöse Strom-Netz (eigenvers.) MMMA Erlöse § 13b UStG	1.517,27	1.661,04
401411 Erlöse Strom-Netz (eigenvers.) Offshore-Umlage 19%	7.774,77	521,55
401412 Erlöse Strom-Netz (eigenvers.) grd.zust. Messtellenbetr. 19%	100,24	0,00
401502 Erlöse Strom-Netz (fredmvers.) Netzn.entg. (AP,LP,GP) 19%	534.284,53	327.552,75
401503 Erlöse Strom-Netz (fredmvers.) KWK 19%	23.626,97	21.789,45
401504 Erlöse Strom-Netz (fredmvers.) Uml. abschaltb. Lasten 19%	536,50	889,65
401505 Erlöse Strom-Netz (fredmvers.) Sonderkundenuml. §19 19%	21.557,42	19.487,39
401506 Erlöse Strom-Netz (fredmvers.) Konzessionsabgabe 19%	19.992,36	20.161,22
401507 Erlöse Strom-Netz (fredmvers.) Messung 19%	9.926,14	8.060,11
401601 Rückvergütung KWK 0%	35.921,88	54.530,05
401602 Rückverg. Einspeiseverg. EnBW § 13b UStG	1.184.110,05	1.179.886,10
401604 Vermiedene Netzentgelte Einspeisungen 0%	-6.533,71	8.235,12
401605 Erträge aus Rückspeisung 0%	167,57	1.248,98
401606 Rückverg. § 19 StromNEV 0%	0,00	0,00
	<u>4.711.378,76</u>	<u>4.388.689,23</u>
<u>Wasserversorgung:</u>		
400030 Erlöse Trinkwasser 7%	484.737,54	508.649,12
400031 Erlöse Bauwasser 7%	3.103,50	120,00
	<u>487.841,04</u>	<u>508.769,12</u>
	<b><u>5.199.219,80</u></b>	<b><u>4.897.458,35</u></b>

**2. Stromsteuer**

	<u>2019 / €</u>	<u>Vorjahr / €</u>
Die Position setzt sich wie folgt zusammen:		
400020/1 Stromsteuer laufendes Geschäftsjahr	-282.663,84	-266.156,71
400020/2 Stromsteuerabrechnung 2017; erst in 2018 erfasst	<u>0,00</u>	<u>13.146,98</u>
	<b><u>-282.663,84</u></b>	<b><u>-253.009,73</u></b>

**3. Andere aktivierte Eigenleistungen**

	<u>2019 / €</u>	<u>Vorjahr / €</u>
Die Position setzt sich wie folgt zusammen:		
482000 Andere aktivierte Eigenleistungen	<u>4.517,00</u>	<u>0,00</u>
	<b><u>4.517,00</u></b>	<b><u>0,00</u></b>

**4. Sonstige betriebliche Erträge**

	<u>2019 / €</u>	<u>Vorjahr / €</u>
Die Position setzt sich wie folgt zusammen:		
<u>Erträge aus der Auflösung von Sonderposten:</u>		
497510/1 Aufl. SoPo Empf. Baukostenzusch. Wasservers. bis 2002	3.553,00	5.942,00
497510/2 Aufl. SoPo Empf. Baukostenzusch. Wasservers. bis 2017	20.284,00	20.678,00
497510/3 Aufl. SoPo Wasserversorgungsbeiträge ab 2018	1.741,22	1.098,68
497510/4 Aufl. SoPo Hausanschlusskosteners. Wasservers. ab 2018	790,61	321,58
497520/1 Aufl. SoPo Empf. Baukostenzusch. Stromvers. bis 2002	5.075,00	7.689,00
497520/2 Aufl. SoPo Empf. Baukostenzusch. Stromvers. bis 2017	28.561,00	28.869,00
497520/3 Aufl. SoPo Baukostenzusch. Stromvers. ab 2018	1.943,70	664,02
497520/4 Aufl. SoPo Hausanschlusskosteners. Stromvers. ab 2018	<u>440,19</u>	<u>199,32</u>
	62.388,72	65.461,60
<u>Sonstige Erträge:</u>		
483101 Mahngebühren 19%	279,72	403,20
483102 Sonstige Erträge 19%	0,00	3.246,02
483103 Sonstige Erträge (steuerfrei)	25,00	-11.660,41
483301 Rückersatz für Installationen Strom 19%	35.698,66	4.012,64
483303 Rückersatz für Installationen Wasser 7%	6.828,98	4.362,82
492000 Erträge aus Herabsetzung PWB auf Ford	0,00	24.950,00
493000/1 Auflösung Pensionsrückstellung - Herr Ostermaier	0,00	52.037,00
496000 Periodenfremde Erträge	<u>678,78</u>	<u>942,84</u>
	<u>43.511,14</u>	<u>78.294,11</u>
	<b><u>105.899,86</u></b>	<b><u>143.755,71</u></b>

Gemeindewerke Steißlingen, 78256 Steißlingen

In dem Posten 483301 "Rückersatz für Installationen Strom 19%" sind Erträge der Firma Veeseer Plastik Werk GmbH & Co. KG in Höhe von insgesamt EUR 27.456,32 für die Herstellung und Einbindung einer kundeneigenen Trafostation sowie für die Herstellung des damit verbundenen Hausanschlusses enthalten. Die Trafostation wurde im Auftrag der Firma Veeseer Plastik Werk GmbH & Co. KG errichtet und ist somit dieser als Eigentümerin zuzurechnen. Die Kosten für die Herstellung wurden auf dem Konto 525002 "Materialverbrauch Strom" erfasst.

Die Position stellt sich wie folgt dar:

Rückersatz für Installationen Strom 19%

483301/1	Rückersatz für Installationen Strom 19%	8.242,34	4.012,64
483301/2	Rückersatz für Herstellung Trafostation Firma Veeseer	<u>27.456,32</u>	<u>0,00</u>
		<b><u>35.698,66</u></b>	<b><u>4.012,64</u></b>

Periodenfremde Erträge

496000/1	Auflösung Verbindlichkeiten aus LuL aus altem Verfahren	0,00	942,84
496000/2	KWK-Umlage für 2017	430,62	0,00
496000/3	§ 19 StomNEV-Umlage für 2017	<u>248,16</u>	<u>0,00</u>
		<b><u>678,78</u></b>	<b><u>942,84</u></b>

## 5. Materialaufwand

### a) Aufwendungen für Roh-, Hilfs- und Betriebsstoffe und für bezogene Waren

	<u>2019 / €</u>	<u>Vorjahr / €</u>
Die Position setzt sich wie folgt zusammen:		
<u>Stromversorgung:</u>		
520100 Strombezug Vorlieferant § 13b UStG	530.187,88	350.649,23
520103 Strombezug Spotmengen § 13b UStG	29.982,53	11.940,20
520120 Strombezug Einspeiser 19% VSt	1.173.804,58	1.303.186,08
520125 Strombezug Netznutzg. fremdvers. 19% VSt	509,24	0,00
520130 Strombezug EEG (ohne VSt)	883.341,16	726.988,51
520150 Strombezug KWKG (ohne VSt)	61.609,55	64.825,15
520170 Strombezug Fremdkunden § 13b UStG	75.142,35	71.999,87
520102 Netznutzungsentgelte EnBW 19% VSt	705.629,53	613.053,01
520140 Offshore-Haftungsumlage (ohne VSt)	91.534,18	8.234,79
520155 Umlage abschaltb. Leistungen (ohne VSt)	1.100,17	2.247,64
520160 Zuschlag § 19 StromNEV (ohne VSt)	55.663,96	60.765,46
520180 MMMA Aufwand 19% VSt	71,38	1.019,62
520190 MMMA Aufwand § 13b UStG	2.669,79	1.639,85
525002 Materialverbrauch Strom	<u>23.420,90</u>	<u>10.936,05</u>
	3.634.667,20	3.227.485,46
<u>Wasserversorgung:</u>		
520300 Wasserbezug 7% VSt	0,00	537,64
520310 Wasserentnahmeentgelt (ohne VSt)	32.143,35	26.855,67
525003 Materialverbrauch Wasserversorgung	<u>10.848,15</u>	<u>7.159,49</u>
	42.991,50	34.552,80
	<u><b>3.677.658,70</b></u>	<u><b>3.262.038,26</b></u>

Gemeindewerke Steißlingen, 78256 Steißlingen

In der Position 520100 "Strombezug Vorlieferant § 13b UStG" sind im Wirtschaftsjahr 2018 Rückzahlungen für Strombezug der Sales & Solutions GmbH in Höhe von insgesamt EUR 93.831,91 enthalten, welche die Wirtschaftsjahre 2016 und 2017 betreffen. Die Rechnungskorrektur sowie die Rückzahlung der zu viel abgerechneten Stromlieferungen erfolgte durch die Sales & Solutions GmbH im Wirtschaftsjahr 2019.

Die Position stellt sich wie folgt dar:

Strombezug Vorlieferant § 13b UStG

520100/1	Strombezug Vorlieferant § 13b UStG	530.187,88	444.481,14
520100/2	Sales&Solutions GmbH - Rechnungskorrektur 2016/2017 Kunden-Nr. 1308772	0,00	-58.204,06
520100/3	Sales&Solutions GmbH - Rechnungskorrektur 2016/2017 Kunden-Nr. 1308773	0,00	-35.627,85
		<u>530.187,88</u>	<u>350.649,23</u>

In der Position 525002 "Materialverbrauch Strom" sind Aufwendungen für die Herstellung der kundeneigenen Trafostation der Firma Veeseer Plastik Werk GmbH & Co. KG in Höhe von insgesamt EUR 11.643,42 enthalten. Die Trafostation wurde im Auftrag der Firma Veeseer Plastik Werk GmbH & Co. KG errichtet und ist somit dieser als Eigentümerin zuzurechnen.

Die Position stellt sich wie folgt dar:

Materialverbrauch Strom

525002/1	Materialverbrauch Strom	11.777,48	10.936,05
525002/2	Herstellungskosten Trafostation Firma Veeseer	<u>11.643,42</u>	<u>0,00</u>
		<u>23.420,90</u>	<u>10.936,05</u>

**b) Aufwendungen für bezogene Leistungen**

		<u>2019 / €</u>	<u>Vorjahr / €</u>
Die Position setzt sich wie folgt zusammen:			
590001	Bauhofleistungen - Stromversorgung	3.515,00	3.411,52
590002	Bauhofleistungen - Wasserversorgung	26.977,01	26.182,86
590004	Zählertausch - Stromversorgung	7.633,08	1.750,00
590003	Zählertausch - Wasserversorgung	13.495,00	166,00
590005	Wasseruntersuchungen	<u>5.201,85</u>	<u>4.081,27</u>
		<u>56.821,94</u>	<u>35.591,65</u>



**6. Personalaufwand****a) Löhne und Gehälter**

		<u>2019 / €</u>	<u>Vorjahr / €</u>
Die Position setzt sich wie folgt zusammen:			
602010	Beschäftigungsentgelte - Wasserversorgung	7.713,96	8.287,19
602020	Beschäftigungsentgelte - Stromversorgung	72.903,53	71.547,53
607600	Aufwendung Veränderung Urlaubsrückst.	<u>-400,00</u>	<u>2.700,00</u>
		<b><u>80.217,49</u></b>	<b><u>82.534,72</u></b>

**b) Soziale Abgaben und Aufwendungen für Altersversorgung und für Unterstützung**

		<u>2019 / €</u>	<u>Vorjahr / €</u>
Die Position setzt sich wie folgt zusammen:			
611010	Beiträge zur ges. Sozialvers. Beschäftigte - Wasserversorgung	1.379,14	1.421,83
611020	Beiträge zur ges. Sozialvers. Beschäftigte - Stromversorgung	13.151,35	12.674,78
614020	Zuführungen zu Pensionsrückstellungen	32.985,00	22.782,00
615000	Zuführungen zu Krankheitsbeihilferückstellung	9.435,00	12.724,00
615010	Beiträge zur Versorg.kasse Beschäftigte - Wasserversorgung	570,03	595,81
615020	Beiträge zur Versrog.kasse Beschäftigte - Stromversorgung	6.046,72	5.920,17
616020	Aufwendungen für Beihilfen - Stromversorgung	<u>4,00</u>	<u>4,00</u>
		<b><u>63.571,24</u></b>	<b><u>56.122,59</u></b>

## 7. Abschreibungen

### a) auf immaterielle Vermögensgegenstände des Anlagevermögens und Sachanlagen

	<u>2019 / €</u>	<u>Vorjahr / €</u>
Die Position setzt sich wie folgt zusammen:		
620000 Abschreibung immaterielle VermG	7.712,00	10.173,90
622000 Abschreibungen auf Sachanlagen	184.796,60	173.224,67
622200 Abschreibungen auf Kfz	3.461,00	3.461,00
626000 Sofortabschreibung GWG	<u>1.466,84</u>	<u>0,00</u>
	<b><u>197.436,44</u></b>	<b><u>186.859,57</u></b>
<u>Abschreibungen auf Sachanlagen</u>		
622000/1 Abschreibungen auf Sachanlagen	184.796,60	185.614,51
622000/2 Berichtigung Abschreibung 2012 - 2017 wegen doppelter Aktivierung der Aufwendungen Fa. Ziegler	<u>0,00</u>	<u>-12.389,84</u>
	<b><u>184.796,60</u></b>	<b><u>173.224,67</u></b>

**8. Sonstige betriebliche Aufwendungen**Versicherungen, Beiträge und Abgaben

640000	Versicherungen	9.047,31	13.382,99
642000	Beiträge	<u>5.129,94</u>	<u>5.023,68</u>
		<b><u>14.177,25</u></b>	<b><u>18.406,67</u></b>

Reparaturen und Instandhaltungen

647000	Rep./Instandh. Anlagen, Betriebs-Gesch.	158,15	702,75
649001	Wartung/Unterhaltung Strom	22.518,39	55.299,07
649002	Wartung/Unterhaltung Wasser	<u>47.679,59</u>	<u>23.942,76</u>
		<b><u>70.356,13</u></b>	<b><u>79.944,58</u></b>

Fahrzeugkosten

652000	Kfz-Versicherungen	5.372,59	0,00
653000	Laufende Kfz-Betriebskosten	2.488,84	3.376,02
654000	Kfz-Reparaturen	<u>1.757,98</u>	<u>1.994,22</u>
		<b><u>9.619,41</u></b>	<b><u>5.370,24</u></b>

Werbe- und Reisekosten

660000	Werbekosten	12.928,94	12.155,77
665000	Reisekosten Arbeitnehmer	<u>997,26</u>	<u>208,62</u>
		<b><u>13.926,20</u></b>	<b><u>12.364,39</u></b>

Verschiedene betriebliche Kosten

630000	Sonstige betriebliche Aufwendungen	9.782,37	50.541,11
630020	Konzessionsabgaben - Stromversorgung	121.851,46	119.019,63
630021	Konzessionsabgaben - Wasserversorgung	45.341,00	42.941,55
630050	Verwaltungskostenbeitrag	192.935,97	251.370,30
632510	Stromlieferung Wasserbeförderg. (intern)	26.023,37	24.407,97
678010	Andere Dienst- und Fremdleistungen	20.778,16	65.496,21
678012	Leistungen Stadtwerke Radolfzell	123.515,35	135.705,65
678013	Leistungen Stadtwerke IT Service GmbH,	81.889,72	68.391,53
678014	Rufbereitschaft/Bereitschaftsdienst	4.840,33	0,00
678015	Dienstleistungen/Beratung zu Regulierung	5.165,00	0,00
680500	Telefon	731,80	343,82
681500	Bürobedarf	216,54	4.139,68
682000	Zeitschriften, Bücher (Fachliteratur)	2.319,32	2.224,27
682100	Fortbildungskosten	4.011,59	4.932,91
682500	Rechts- und Beratungskosten	13.845,83	0,00
682501	Energiewirtschaftliche Beratung	5.925,33	0,00
682502	Netzwirtschaftliche (techn.) Beratung	6.820,66	0,00
682700	Abschluss- und Prüfungskosten	22.617,22	0,00
684500	Werkzeuge und Kleingeräte	328,89	604,00
685000	Sonstiger Betriebsbedarf	102,80	177,27
685500	Nebenkosten des Geldverkehrs	3.522,52	3.525,94
696000/5	Auflösung Forderungen aus LuL aus altem Verfahren	0,00	30.204,47
696000/4	Offshore-Haftungsumlage für 2017	381,68	0,00
696000/3	KWK-Zuschlag Einspeiser für 2017	3.850,07	0,00
696000/2	AbLaV-Umlage für 2017	19,40	0,00
696000/1	Rückvergütung § 19 StromNEV für 2017	8.265,25	0,00
		<b><u>705.081,63</u></b>	<b><u>804.026,31</u></b>

In der Position 630000 Sonstige betriebliche Aufwendungen sind im Wirtschaftsjahr 2018 Demontagearbeiten Freileitung Mühleweg in Höhe von EUR 24.680,00 enthalten.

Verluste aus Wertminderungen oder aus dem Abgang  
von Gegenständen des Umlaufvermögens und  
Einstellungen in die Wertberichtigung zu Forderungen

692000	Einstellung in die PWB auf Forderungen	2.500,00	0,00
692310	Einstellung in EWB auf Forderungen - Wasserversorgung	353,30	1.670,96
692320	Einstellung in EWB auf Forderungen - Stromversorgung	1.421,85	11.679,04
693010	Forderungsverluste ohne USt - Wasserversorgung	0,00	1.114,94
693020	Forderungsverluste ohne USt - Stromversorgung	0,00	62,76
693620	Forderungsverluste 19% USt - Stromversorgung	<u>-4,83</u>	<u>6.040,14</u>
		<b><u>4.270,32</u></b>	<b><u>20.567,84</u></b>

Übrige sonstige betriebliche Aufwendungen

639100	Zuwendg.Spenden wissensch./kult. Zweck	<u>350,00</u>	<u>0,00</u>
		<b><u>350,00</u></b>	<b><u>0,00</u></b>

**9. Sonstige Zinsen und ähnliche Erträge**

	<u>2019 / €</u>	<u>Vorjahr / €</u>
Die Position setzt sich wie folgt zusammen:		
710500 Zinserträge § 233a AO, steuerpflichtig	<u>283,00</u>	<u>187,00</u>
	<b><u>283,00</u></b>	<b><u>187,00</u></b>
<u>Zinserträge § 233a AO, steuerpflichtig</u>		
710500/1 Erstattungszinsen zur Körperschaftsteuer 2018 (2017)	165,00	59,00
710500/2 Erstattungszinsen zur Gewerbesteuer 2018 (2017)	<u>118,00</u>	<u>128,00</u>
	<b><u>283,00</u></b>	<b><u>187,00</u></b>

**10. Zinsen und ähnliche Aufwendungen**

	<u>2019 / €</u>	<u>Vorjahr / €</u>
Die Position setzt sich wie folgt zusammen:		
731800 Zinsen auf Kontokorrentkonten	48,75	0,00
732101 Zinsen - Trägerdarlehen Gemeinde ID 4 - Stromversorgung	162,80	162,80
732102 Zinsen - Trägerdarlehen Gemeinde ID 3 - Wasserversorgung	212,06	212,06
732103 Zinsen - Trägerdarlehen Gemeinde ID 4 - Wasserversorgung	515,53	515,53
732200 Zinsen - DZ HYP Darl. Nr. 3300390 600	6.588,57	6.746,10
736200/1 Zinsaufw. aus Abzinsung RSt Versorgungslasten- ausgleich Hr. Blüthgen	1.305,06	2.144,65
736300 Aufw. Abzinsung Pensions-/ähnl. Rückst.	<u>4.970,00</u>	<u>13.176,14</u>
	<b><u>13.802,77</u></b>	<b><u>22.957,28</u></b>

**11. Ergebnisse der gewöhnlichen Geschäftstätigkeit**

**12. Außerordentliche Aufwendungen**

	2019 / €	Vorjahr / €
Die Position setzt sich wie folgt zusammen:		
756100 Aufwendungen Pensionsrückstellungen	<u>1.902,00</u>	<u>1.902,00</u>
	<b><u>1.902,00</u></b>	<b><u>1.902,00</u></b>

**13. Außerordentliches Ergebnis****14. Steuern vom Einkommen und vom Ertrag**

	2019 / €	Vorjahr / €
Die Position setzt sich wie folgt zusammen:		
760000 Körperschaftsteuer	24.265,00	23.517,00
760300 Körperschaftsteuer für Vorjahre	0,00	-286,27
760800 Solidaritätszuschlag	1.334,57	1.293,43
760900 Solidaritätszuschlag für Vorjahre	0,00	-11,50
761000 Gewerbesteuer	19.064,00	21.311,00
764100 GewSt-Nachzahlung/-Erstattung VJ §4/5b	<u>-594,80</u>	<u>-166,40</u>
	<b><u>44.068,77</u></b>	<b><u>45.657,26</u></b>

**15. Sonstige Steuern**

	2019 / €	Vorjahr / €
Die Position setzt sich wie folgt zusammen:		
768000 Grundsteuer	330,31	330,31
768500 Kfz-Steuern	<u>526,65</u>	<u>604,92</u>
	<b><u>856,96</u></b>	<b><u>935,23</u></b>

**16. Jahresgewinn**

	2019 / €	Vorjahr / €
Die Position setzt sich wie folgt zusammen:		
Jahresgewinn	<u>73.138,57</u>	<u>153.112,74</u>
	<b><u>73.138,57</u></b>	<b><u>153.112,74</u></b>

## 5. Bescheinigung des Steuerberaters

Wir haben auftragsgemäß den nachstehenden Jahresabschluss – bestehend aus Bilanz, Gewinn- und Verlustrechnung sowie Anhang – des Eigenbetriebs Gemeindewerke Steißlingen für das Geschäftsjahr vom 1. Januar 2019 bis 31. Dezember 2019 unter Beachtung der deutschen handelsrechtlichen Vorschriften, den Vorschriften des Eigenbetriebsgesetzes (EigBG), der dazu erlassenen Eigenbetriebsverordnung (EigBVO) und der ergänzenden Bestimmungen der Betriebssatzung erstellt.

Grundlage für die Erstellung waren die uns vorgelegten Belege, Bücher und Bestandsnachweise, die wir auftragsgemäß nicht geprüft haben, sowie die uns erteilten Auskünfte.

Die Buchführung sowie die Aufstellung des Inventars und des Jahresabschlusses nach den deutschen handelsrechtlichen Vorschriften, den Vorschriften des Eigenbetriebsgesetzes (EigBG), der dazu erlassenen Eigenbetriebsverordnung (EigBVO) und den ergänzenden Bestimmungen der Betriebssatzung liegen in der Verantwortung der Betriebsleitung des Eigenbetriebs.

Wir haben unseren Auftrag unter Beachtung der Verlautbarung der Bundessteuerberaterkammer zu den Grundsätzen für die Erstellung von Jahresabschlüssen durchgeführt. Dieser umfasst die Entwicklung der Bilanz und der Gewinn- und Verlustrechnung sowie des Anhangs auf Grundlage der Buchführung und des Inventars sowie der Vorgaben zu den anzuwendenden Bilanzierungs- und Bewertungsmethoden.

Gammertingen, 25.01.2022



# **ANLAGEN**

**BILANZ** zum 31. Dezember 2019

Gemeindewerke Steißlingen, 78256 Steißlingen

**AKTIVA**

**PASSIVA**

	€	Geschäftsjahr €	Vorjahr €		€	Geschäftsjahr €	Vorjahr €
<b>A. Anlagevermögen</b>				<b>A. Eigenkapital</b>			
I. Immaterielle Vermögensgegenstände				I. Stammkapital		<b>300.000,00</b>	300.000,00
1. Entgeltlich erworbene Konzessionen, gewerbliche Schutzrechte und ähnliche Rechte und Werte sowie Lizenzen an solchen Rechten und Werten		<b>10.826,00</b>	17.595,00	II. Rücklagen		<b>1.262.711,76</b>	1.109.599,02
II. Sachanlagen				1. Allgemeine Rücklagen			
1. Grundstücke und grundstücksgleiche Rechte mit Geschäfts-, Betriebs- und anderen Bauten	2.577,00		2.577,00	III. Gewinn / Verlust		<b>583.468,29</b>	583.468,29
2. Grundstücke und grundstücksgleiche Rechte ohne Bauten	54.250,00		54.250,00	1. Gewinn des Vorjahres		<b>73.138,57</b>	153.112,74
3. Erzeugungs-, Gewinnungs- und Bezugsanlagen	75.361,00		67.467,00	2. Jahresgewinn			
4. Verteilungsanlagen	2.852.344,00		2.898.883,00	<b>B. Sonderposten für Zuschüsse und Zulagen</b>		<b>1.021.727,79</b>	981.400,57
5. Betriebs- und Geschäftsausstattung	17.821,00		23.231,00	<b>C. Rückstellungen</b>			
6. Geleistete Anzahlungen und Anlagen im Bau	<u>279.747,46</u>		<u>0,00</u>	1. Rückstellungen für Pensionen und ähnliche Verpflichtungen	207.120,00		157.828,00
		<b>3.282.100,46</b>	<u>3.046.408,00</u>	2. Steuerrückstellungen	11.194,38		0,00
III. Finanzanlagen				3. Sonstige Rückstellungen	<u>106.885,64</u>		<u>107.833,35</u>
1. Beteiligungen		<b>512.158,50</b>	512.158,50			<b>325.200,02</b>	265.661,35
<b>B. Umlaufvermögen</b>				<b>D. Verbindlichkeiten</b>			
I. Vorräte				1. Verbindlichkeiten gegenüber Kreditinstituten	463.504,44		474.856,07
1. Fertige Erzeugnisse und Waren	25.108,00		33.745,00	2. Erhaltene Anzahlungen auf Bestellungen	98.707,06		2.495,20
2. Geleistete Anzahlungen	<u>3.350,52</u>		<u>0,00</u>	3. Verbindlichkeiten aus Lieferungen und Leistungen	717.160,86		324.184,30
		<b>28.458,52</b>	<u>33.745,00</u>	4. Verbindlichkeiten gegenüber der Gemeinde / anderen Eigenbetrieben	766.219,57		1.947.920,35
II. Forderungen und sonstige Vermögensgegenstände				5. Sonstige Verbindlichkeiten	<u>443.198,49</u>		<u>410.697,34</u>
1. Forderungen aus Lieferungen und Leistungen	811.036,11		542.680,09			<b>2.488.790,42</b>	3.160.153,26
2. Forderungen an die Gemeinde / andere Eigenbetriebe	465.724,52		1.796.066,88				
3. Sonstige Vermögensgegenstände	<u>92.748,23</u>		<u>182.952,24</u>				
		<b>1.369.508,86</b>	<u>2.521.699,21</u>				
III. Schecks, Kassenbestand, Bundesbank- und Postgiroguthaben, Guthaben bei Kreditinstituten		<b>851.984,51</b>	421.789,52				
		<b>6.055.036,85</b>	<u>6.553.395,23</u>				
		<b>6.055.036,85</b>	<u>6.553.395,23</u>				

Gemeindewerke Steißlingen, 78256 Steißlingen

	€	Geschäftsjahr €	Vorjahr €
1. Umsatzerlöse einschließlich Stromsteuer	5.199.219,80		4.897.458,35
2. Stromsteuer	<u>-282.663,84</u>	<b>4.916.555,96</b>	<u>-253.009,73</u> 4.644.448,62
3. Andere aktivierte Eigenleistungen		<b>4.517,00</b>	0,00
4. Sonstige betriebliche Erträge		<b>105.899,86</b>	143.755,71
5. Materialaufwand			
a) Aufwendungen für Roh-, Hilfs- und Betriebsstoffe und für bezogene Waren	-3.677.658,70		-3.262.038,26
b) Aufwendungen für bezogene Leistungen	<u>-56.821,94</u>	<b>-3.734.480,64</b>	<u>-35.591,65</u> -3.297.629,91
6. Personalaufwand			
a) Löhne und Gehälter	-80.217,49		-82.534,72
b) Soziale Abgaben und Aufwendungen für Altersversorgung und für Unterstützung	<u>-63.571,24</u>	<b>-143.788,73</b>	<u>-56.122,59</u> -138.657,31
- Davon für Altersversorgung € -49.036,75 (€ -42.021,98)			
7. Abschreibungen			
a) auf immaterielle Vermögensgegenstände des Anlagevermögens und Sachanlagen		<b>-197.436,44</b>	-186.859,57
8. Sonstige betriebliche Aufwendungen		<b>-817.780,94</b>	-940.680,03
9. Sonstige Zinsen und ähnliche Erträge		<b>283,00</b>	187,00
10. Zinsen und ähnliche Aufwendungen		<b>-13.802,77</b>	-22.957,28
- Davon Zinsaufwendungen aus der Abzinsung von Rückstellungen € -6.275,06 (€ -15.320,79)			
<b>11. Ergebnisse der gewöhnlichen Geschäftstätigkeit</b>		<b>119.966,30</b>	201.607,23
12. Außerordentliche Aufwendungen		<b><u>-1.902,00</u></b>	<u>-1.902,00</u>
- Davon Aufwendungen aus der Anwendung der Übergangsvorschriften BilMoG € -1.902,00 (€ -1.902,00)			
<b>13. Außerordentliches Ergebnis</b>		<b>-1.902,00</b>	-1.902,00
14. Steuern vom Einkommen und vom Ertrag	-44.068,77		-45.657,26
15. Sonstige Steuern	<u>-856,96</u>	<b>-44.925,73</b>	<u>-935,23</u> -46.592,49
<b>16. Jahresgewinn</b>		<b>73.138,57</b>	153.112,74
Nachrichtlich			
Verwendung des Jahresgewinns			
a) Auf neue Rechnung vorzutragen		<b>-73.138,57</b>	-153.112,74
b) Saldo nachrichtliche Gewinnverwendung		<b>73.138,57</b>	153.112,74

## **ANHANG**

für das Geschäftsjahr 2019 der Gemeindewerke Steißlingen:

### **I. Allgemeine Angaben zum Jahresabschluss**

Der Jahresabschluss der Gemeindewerke Steißlingen wurde auf der Grundlage der Rechnungslegungsvorschriften des Handelsgesetzbuchs aufgestellt. Ergänzend zu diesen Vorschriften wurden die Regelungen des Eigenbetriebsgesetzes (EigBG) sowie der dazu erlassenen Eigenbetriebsverordnung (EigBVO) beachtet.

Die Gemeindewerke Steißlingen sind ein wirtschaftliches Unternehmen im Sinne von § 102 Abs. 1 Gemeindeordnung des Landes Baden-Württemberg (GemO) und werden als Eigenbetrieb geführt. Für den Jahresabschluss des Eigenbetriebs finden die allgemeinen Vorschriften, die Ansatzvorschriften, die Vorschriften über die Bilanz und die Gewinn- und Verlustrechnung, die Bewertungsvorschriften und die Vorschriften über den Anhang für den Jahresabschluss der großen Kapitalgesellschaften im Dritten Buch des Handelsgesetzbuchs sinngemäß Anwendung (§ 7 EigBVO).

Der Anhang enthält die vorgeschriebenen Erläuterungen zu den einzelnen Posten der Bilanz und Gewinn- und Verlustrechnung, soweit sie nicht bereits dort gemacht wurden, sowie alle sonstigen im HGB bzw. des EigBG und EigBVO geforderten Pflichtangaben.

Die Ausweis- und Gliederungsvorschriften wurden entsprechend den gesetzlichen Vorschriften befolgt. Für die Gliederung der Bilanz und der Gewinn- und Verlustrechnung werden grundsätzlich Formblatt 1 (Bilanz) und Formblatt 4 (Gewinn- und Verlustrechnung) der EigBVO BW zugrundegelegt.

Die Bilanz ist in Kontoform aufgestellt worden. Die Gewinn- und Verlustrechnung wurde nach dem Gesamtkostenverfahren aufgestellt. Die Gliederung der Bilanz und der Gewinn- und Verlustrechnung ändert sich gegenüber dem Vorjahr nicht.

Die Wertansätze in der Bilanz der Gesellschaft zum 31.12.2018 wurden unverändert übernommen. Es ergaben sich gegenüber dem Vorjahr keine Abweichungen bei den Bilanzierungs- und Bewertungsmethoden. Hinsichtlich des Ausweises der erhaltenen Baukostenzuschüsse, Wasserversorgungsbeiträge sowie der Rückersätze für Hausanschlüsse, wird auf Abschnitt II. Angaben zu Bilanzierungs- und Bewertungsmethoden verwiesen.

## **II. Angaben zu Bilanzierungs- und Bewertungsmethoden**

### **1. Bilanzierungsmethoden**

Im Jahresabschluss sind sämtliche Vermögensgegenstände, Schulden, Rechnungsabgrenzungsposten, Aufwendungen und Erträge enthalten, soweit gesetzlich nichts anderes bestimmt ist.

Die Posten der Aktivseite sind nicht mit Posten der Passivseite, Aufwendungen nicht mit Erträgen verrechnet worden.

Die Bilanzierung (Ausweis) der für die Herstellung von Versorgungsanschlüssen erhaltenen Zuschüsse bzw. Beiträge erfolgt abweichend zum Vorjahr (siehe 2. Bewertungsmethoden "Anlagevermögen").

Die Durchbrechung des Grundsatzes der Bewertungsstetigkeit (§ 252 Abs. 1 Nr. 6 HGB) erfolgt zugunsten eines verbesserten Einblicks in die Vermögens-, Finanz- und Ertragslage des wirtschaftlichen Unternehmens der Gemeindewerke Steißlingen.

Das Anlage- und Umlaufvermögen, das Eigenkapital, die Schulden und Rechnungsabgrenzungsposten sind in der Bilanz gesondert ausgewiesen und hinreichend gegliedert. Das Anlagevermögen weist nur Gegenstände aus, die bestimmt sind, dem Geschäftsbetrieb dauernd zu dienen.

Rückstellungen sind nur im Rahmen des § 249 HGB gebildet worden.

Rechnungsabgrenzungsposten sind nach den Vorschriften des § 250 HGB gebildet worden.

Soweit Haftungsverhältnisse i. S. § 251 HGB bestehen, sind diese im Anhang angegeben.

### **2. Bewertungsmethoden**

Die Wertansätze der Eröffnungsbilanz des Geschäftsjahres stimmen mit denen der Schlussbilanz des vorhergehenden Geschäftsjahres überein.

Bei der Bewertung wird von der Fortführung der Unternehmenstätigkeit ausgegangen. Dem stehen tatsächliche und rechtliche Gegebenheiten nicht entgegen.

Die Vermögensgegenstände und Schulden sind zum Abschlussstichtag einzeln bewertet worden.

Es ist vorsichtig bewertet worden, namentlich sind alle vorhersehbaren Risiken und Verluste, die bis zum Abschlussstichtag entstanden sind, berücksichtigt, selbst wenn diese erst zwischen dem Abschlussstichtag und dem Tage der Aufstellung des Jahresabschlusses bekannt geworden sind. Gewinne sind nur berücksichtigt worden, wenn sie am Abschlussstichtag realisiert sind.

Aufwendungen und Erträge des Geschäftsjahres sind unabhängig von den Zeitpunkten der entsprechenden Zahlung im Jahresabschluss berücksichtigt worden.

Die auf den vorhergehenden Jahresabschluss angewandten Bewertungsmethoden sind beibehalten worden.

Einzelne Positionen sind wie folgt bewertet worden:

**Anlagevermögen:**

Erworbene immaterielle Vermögensgegenstände wurden zu Anschaffungskosten angesetzt und, sofern diese der Abnutzung unterliegen, um planmäßige Abschreibung vermindert.

Das Sachanlagevermögen wird zu Anschaffungs- bzw. Herstellungskosten, vermindert um planmäßige Abschreibung ausgewiesen.

Grundlage für die planmäßige Abschreibung war die kürzeste steuerlich für zulässig gehaltene Nutzungsdauer, soweit dies nicht zu einem offenbar unzutreffenden Ergebnis führte, im Übrigen die geschätzte voraussichtliche Nutzungsdauer des jeweiligen Vermögensgegenstandes.

Die Abschreibung des beweglichen Anlagevermögens erfolgt sowohl degressiv als auch linear. Der Übergang von der degressiven zur linearen Abschreibung erfolgt in den Fällen, in denen dies zu einer höheren Jahresabschreibung führt.

Geringwertige Wirtschaftsgüter mit Anschaffungs- und Herstellungskosten bis 800 € wurden im Erwerbsjahr voll abgeschrieben.

Bis einschließlich 2002 vereinbarte und vereinnahmte Baukostenzuschüsse werden weiterhin als empfangene Ertragszuschüsse passiviert und jährlich mit einem Zwanzigstel zugunsten der Umsatzerlöse aufgelöst.

Die seit dem Wirtschaftsjahr 2003 bis einschließlich 2017 erhobenen Baukostenzuschüsse und Hausanschlusskosten, wurden zum Abschlussstichtag 31.12.2017 gem. § 8 Abs. 3 EigBVO erfolgsneutral bei den selbst getragenen Anschaffungs- und Herstellungskosten abgezogen.

Um einen verbesserten Einblick in die Vermögens-, Finanz- und Ertragslage des Eigenbetriebs Gemeindewerke Steißlingen zu erhalten, wurden die bislang bei den Anschaffungs- und Herstellungskosten abgezogenen Baukostenzuschüsse und Hausanschlusskosten auf der Passivseite unter dem Posten "Sonderposten für Zuschüsse und Zulagen" ausgewiesen.

Die aktivierten Sachanlagen werden ab dem Wirtschaftsjahr 2018 in ungekürzter Höhe auf der Aktivseite unter gleichzeitiger Bildung eines Sonderpostens auf der Passivseite ("passivischer Bruttoausweis") ausgewiesen. Die Abschreibung der Sachanlagen und die Auflösung des Sonderpostens erfolgt übereinstimmend, sodass die hieraus resultierende Ergebnisauswirkung einer Kürzung der Zuschüsse bzw. Beiträge bei den Anschaffungs- und Herstellungskosten im Ergebnis gleich kommt.

Das Finanzanlagevermögen ist zu Anschaffungskosten bewertet.

Soweit der nach vorstehenden Grundsätzen ermittelte Wert von Gegenständen des Anlagevermögens über dem Wert lag, der diesen am Abschlussstichtag beizulegen war, wurde dem durch außerplanmäßige Abschreibung Rechnung getragen. Die in Vorjahren vorgenommene außerplanmäßige Abschreibung wurde rückgängig gemacht, soweit die Gründe hierfür nicht mehr bestanden haben.

**Umlaufvermögen:**

Die Vorräte wurden zu Anschaffungs- oder Herstellungskosten bzw. mit dem gegebenenfalls niedrigeren beizulegenden Wert am Bilanzstichtag angesetzt; das strenge Niederstwertprinzip wurde beachtet.

Die Forderungen und sonstigen Vermögensgegenstände sind grundsätzlich zum Nennwert angesetzt. Erkennbare Einzelrisiken wurden durch Einzelwertberichtigung berücksichtigt. Dem allgemeinen Kreditrisiko bei Forderungen aus Lieferungen und Leistungen wurde durch eine Pauschalwertberichtigung in Höhe von 1% Rechnung getragen.

**Rückstellungen:**

Die Rückstellungen wurden in Höhe des nach vernünftiger kaufmännischer Beurteilung notwendigen Erfüllungsbetrags angesetzt. Rückstellungen mit einer Restlaufzeit von mehr als einem Jahr wurden mit dem ihrer Laufzeit entsprechenden durchschnittlichen Marktzins i. S. § 253 Abs. 2 Satz 1 HGB der vergangenen sieben Geschäftsjahre abgezinst. Die sonstigen Rückstellungen berücksichtigen alle erkennbaren Risiken und ungewissen Verpflichtungen

Weitergehende Erläuterungen zur Bewertung der Rückstellung für Pensionen und ähnliche Verpflichtungen sind nachfolgend im Abschnitt "Angaben zur Bilanz" aufgeführt.

Die Steuerrückstellungen enthalten die noch nicht veranlagten Steuern des Geschäftsjahres und zu erwartende Steuernachzahlungen aus Vorjahren.

**Verbindlichkeiten:**

Die Verbindlichkeiten sind mit dem Erfüllungsbetrag angesetzt.

### III. Angaben und Erläuterungen zu einzelnen Posten der Bilanz

#### 1. Anlagevermögen

Die Entwicklung des Anlagevermögens und der darauf entfallenden Abschreibungen des Wirtschaftsjahres sind aus dem als Anlage beigefügten Alagespiegels ersichtlich.

#### 2. Forderungen und sonstige Vermögensgegenstände

Sämtliche Forderungen und sonstige Vermögensgegenstände haben - wie im Vorjahr - eine Restlaufzeit von bis zu einem Jahr.

In den Forderungen aus Lieferungen und Leistungen ist der abgegrenzte Verbrauch zwischen Ablese- und Bilanzstichtag enthalten.

#### 3. Aktive latente Steuern

Von dem Ansatzwahlrecht nach § 274 Abs. 1 HGB hinsichtlich dem Ausweis aktiver latenter Steuern wurde kein Gebrauch gemacht.

#### 4. Eigenkapital

Das Stammkapital ist gemäß § 5 der Betriebssatzung auf 300.000,00 € festgesetzt und voll eingezahlt.

#### 5. Pensionsrückstellungen

Die Rückstellung für Pensionen sind für 2 aktive Anwärter gebildet worden.

Die Bewertung der Rückstellungen für Pensionen und ähnliche Verpflichtungen erfolgte auf der Basis versicherungsmathematischer Berechnungen nach dem Anwartschaftsbarwertverfahren bzw. der sog. "Projected Unit Credit-Methode" (PUC\_Methode) unter Zugrundelegung eines Zinssatzes von 2,71 %. Dabei wurde gemäß § 253 Abs. 2 Satz 2 HGB vereinfachend von dem durchschnittlichen Marktzinssatz ausgegangen, der sich bei einer angenommenen Restlaufzeit von 10 Jahren ergibt. Weitere Grundlagen für die Berechnung waren die "RICHTTAFELN 2018 G von Klaus Heubeck" (Sterbetafel) sowie eine zukünftig erwartete Gehaltssteigerung von 2,00 % und einem Rententrend von 2,00 %.



Zum 01.01.2010 ergab sich aus der erstmaligen Bewertung der Pensionsrückstellung nach den Vorschriften des BilMoG eine Unterdotierung in Höhe von 28.530,00 €. Die Gesellschaft entscheidet sich für die Ausübung des Wahlrechts nach Art. 67 Abs. 1 EGHGB und eine Verteilung der erforderlichen Zuführung über den längst möglichen Zeitraum von 15 Jahren. Folglich wird beginnend mit dem Geschäftsjahr 2010 in jedem Jahr ein Betrag von 1.902,00 € den Pensionsrückstellungen erfolgswirksam zugeführt.

Der Erfüllungsbetrag der Pensionsverpflichtung beträgt zum 31.12.2019 laut versicherungsmathematischer Berechnung 169.459,00 € (Betrag vor evtl. Verrechnung mit Vermögensgegenständen). Dies ergibt einen zum Bilanzstichtag noch nicht in der Bilanz ausgewiesenen Betrag der Unterdotierung in Höhe von 7.608,00 € (Vorjahr 9.510,00 €).

Der infolge eines eingetretenen Dienstherrnwechsels war eine Versorgungslastenteilung durchzuführen. Die hieraus resultierende Verpflichtungen sind bei den sonstigen Rückstellungen erfasst.

## 6. Sonstige Rückstellungen

Die sonstigen Rückstellungen setzen sich wie folgt zusammen:

	<b>Stand 01.01.2019</b>	<b>Zuführung</b>	<b>Auflösung</b>	<b>Inanspruch- nahme</b>	<b>Stand 31.12.2019</b>
Energiew. Prüfg./Testate	0,00 €	3.200,00 €	0,00 €	0,00 €	3.200,00 €
Abrechnungsverpflichtungen	14.400,00 €	14.400,00 €	0,00 €	14.400,00 €	14.400,00 €
Versorgungslastenausgleich	44.933,35 €	1.305,06 €	0,00 €	5.352,77 €	40.885,64 €
Urlaubsrückstellung	4.300,00 €	3.900,00 €	0,00 €	4.300,00 €	3.900,00 €
Interne u. externe Abschlusserrstellung	41.200,00 €	27.800,00 €	0,00 €	27.500,00 €	41.500,00 €
Aufbewahrungspflicht	3.000,00 €	0,00 €	0,00 €	0,00 €	3.000,00 €
<b>Summe</b>	<b>107.833,35 €</b>	<b>50.605,06 €</b>	<b>0,00 €</b>	<b>51.552,77 €</b>	<b>106.885,64 €</b>

## 7. Verbindlichkeiten

Es bestanden Verbindlichkeiten mit einer Restlaufzeit bis zu einem Jahr in Höhe von 1.956.142,85 € (Vorjahr: 2.152.193,28 €).

Verbindlichkeiten mit einer Restlaufzeit von mehr als 5 Jahren bestanden in Höhe von 373.803,44 € (Vorjahr: 386.256,07 €).

Die Beträge setzen sich wie folgt zusammen:

	Stand per 31.12.2019	Restlaufzeit bis 1 Jahr	Restlaufzeit 1 bis 5 J.	Restlaufzeit über 5 Jahre
Verbindlichkeiten gegenüber Kreditinstituten	463.504,44	17.940,20 €	71.760,80 €	373.803,44 €
Erhaltene Anzahlungen auf Bestellungen	98.707,06	98.707,06	0,00 €	0,00 €
Verbindlichkeiten aus Lieferungen und Leistungen	717.160,86	717.160,86	0,00 €	0,00 €
Verbindlichkeiten gegenüber Gemeinde / anderen Eigenbetrieben	766.219,57	679.136,24 €	87.083,33 €	0,00 €
Sonstige Verbindlichkeiten	443.198,49	443.198,49	0,00 €	0,00 €
	<u>2.488.790,42 €</u>	<u>1.956.142,85 €</u>	<u>158.844,13 €</u>	<u>373.803,44 €</u>

Dingliche Sicherheiten sind nicht vereinbart.

Die Verbindlichkeiten aus Lieferungen und Leistungen sind, soweit es sich nicht um Dienstleistungen handelt, teilweise durch handelsübliche Eigentumsvorbehalte gesichert.

## 8. Ausleihungen, Forderungen und Verbindlichkeiten gegenüber der Gemeinde

Es bestanden zum Bilanzstichtag Forderungen gegenüber der Gemeinde Steißlingen in Höhe von 465.724,52 € (Vorjahr: 1.796.066,88 €). Diese sind in dem Posten "Forderungen an die Gemeinde / andere Eigenbetriebe" enthalten.

Verbindlichkeiten gegenüber der Gemeinde Steißlingen bestanden in Höhe von 766.219,57 € (Vorjahr: 1.947.920,35 €). Diese sind in dem Posten "Verbindlichkeiten gegenüber der Gemeinde / anderen Eigenbetrieben" enthalten.

## 9. Haftungsverhältnisse

Vermerkpflichtige Haftungsverhältnisse im Sinne von § 251 HGB bestehen nicht.

## IV. Angaben und Erläuterungen zu einzelnen Posten der Gewinn- und Verlustrechnung

### 1. Aufgliederung der Umsatzerlöse nach Tätigkeitsbereichen

Die Umsatzerlöse (einschließlich Stromsteuer) verteilen sich wie folgt auf die einzelnen Tätigkeitsbereiche:

Tätigkeitsbereich:	<u>lfd. Geschäftsjahr</u>	<u>Vorjahr</u>
Stromversorgung	4.428.715 €	4.135.680 €
Rückersatz für Installationen Strom	0 €	0 €
Wasserversorgung	487.841 €	508.769 €
Rückersatz für Installationen Wasser	<u>0 €</u>	<u>0 €</u>
	4.916.556 €	4.644.449 €

Die Erträge aus Rückersatz für Installationen Strom und Wasser wurden bis zum 31.12.2017 als Umsatzerlös ausgewiesen. Ab dem Wirtschaftsjahr 2018 erfolgt der Ausweis als sonstige betriebliche Erträge.

### 2. Erträge aus der Auflösung von Sonderposten

In den "sonstigen betrieblichen Erträgen" sind Erträge aus der Auflösung von Sonderposten in Höhe von insgesamt 62.388,72 € enthalten.

Erträge aus der Auflösung von	<u>lfd. Geschäftsjahr</u>	<u>Vorjahr</u>
Sonderposten für empf. Ertragszuschüsse (bis 2002)	8.628,00 €	13.631,00 €
Sonderposten für empf. Investitionszuschüsse (bis 2017)	48.845,00 €	49.547,00 €
Sonderposten für empf. Investitionszuschüsse (ab 2018)	<u>4.915,72 €</u>	<u>2.283,60 €</u>
	62.388,72 €	65.461,60 €

Die bis zum 31.12.2017 vereinnahmten Baukostenzuschüsse und Hausanschlusskostenbeiträge wurden bislang auf der Aktivseite als Negativbetrag bei den Anschaffungs- und Herstellungskosten der geförderten Vermögensgegenständen ausgewiesen. Die Auflösung der empfangenen Investitionszuschüsse bis 2017 ist in der Gewinn- und Verlustrechnung bis zum Wirtschaftsjahr 2017 als Kürzung der Abschreibungen auf Sachanlagen enthalten.

### 3. Materialaufwand

Der Materialaufwand setzt sich wie folgt zusammen:

	<u>lfd. Geschäftsjahr</u>	<u>Vorjahr</u>
Strombezug	3.611.246,30 €	3.216.549,41 €
Wasserbezug	32.143,35 €	27.393,31 €
Sonstige Roh-, Hilfs- und Betriebsstoffe	<u>34.269,05 €</u>	<u>18.095,54 €</u>
Aufwendungen für Roh-, Hilfs- und Betriebsstoffe und für bezogene Waren	3.677.658,70 €	3.262.038,26 €
Leistungen des Bauhofs	30.492,01 €	29.594,38 €
Sonstige bezogene Leistungen von Dritten	<u>26.329,93 €</u>	<u>5.997,27 €</u>
Aufwendungen für bezogene Leistungen	56.821,94 €	35.591,65 €
Summe Materialaufwand	3.734.480,64 €	3.297.629,91 €

In der Position 520100 Strombezug Vorlieferant § 13b UStG sind Rückzahlungen für Strombezug der Sales & Solutions GmbH in Höhe von insgesamt EUR 93.831,91 enthalten, welche die Wirtschaftsjahre 2016 und 2017 betreffen. Die Rechnungskorrektur sowie die Rückzahlung der zu viel abgerechneten Stromlieferungen erfolgte durch die Sales & Solutions GmbH im Wirtschaftsjahr 2019. Die Rechnungskorrektur wurde bereits in der Gewinn- und Verlustrechnung für 2018 berücksichtigt.

## V. Sonstige Angaben

### 1. Angaben zu den Organen der Gesellschaft

Nach § 4 der Betriebssatzung wurde eine Werkleitung bestellt. Herr Axel Blüthgen ist als Werkleiter zum 30. Juni 2017 ausgeschieden. Die Funktion als Werksleiter wurden von Herrn Benjamin Mors übernommen.

Für die Angelegenheiten des Eigenbetriebs wurde nach § 3 der Betriebssatzung ein Werksausschuss gebildet. Diesem gehörten zum 31.12.2019 fünf ordentliche Mitglieder an:

Gemeinderat Stefan Maier, Steißlingen, Freie Wähler

Gemeinderat Arnold Zimmermann, Steißlingen, Freie Wähler

Gemeinderat Reinhard Racke, Steißlingen, CDU

Gemeinderat Hugo Maier, Steißlingen, CDU

Gemeinderat Hubert Wehinger, Steißlingen, SPD/Grüne

Der Gemeinderat erhielt keine Vergütungen von den Gemeindewerken für die Tätigkeit als Werksausschuss.

### 2. Angaben zur internen Rechnungslegung nach § 6b EnWG

Die Gemeindewerke Steißlingen sind als vertikal integriertes Energieversorgungsunternehmen nach § 6b des Energiewirtschaftsgesetzes (EnWG) verpflichtet in ihrer internen Rechnungslegung für den Tätigkeitsbereich der Elektrizitätsverteilung und andere Tätigkeiten innerhalb und außerhalb des Elektrizitätssektors getrennte Konten so zu führen, wie dies erforderlich wäre, wenn diese Tätigkeiten von rechtlich selbständigen Unternehmen ausgeführt würden. Für den Tätigkeitsbereich der Elektrizitätsverteilung ist eine gesonderte Bilanz und Gewinn- und Verlustrechnung aufzustellen (Tätigkeitsabschluss).

Bei der internen Rechnungslegung erfolgt deshalb eine Gliederung in die zwei Tätigkeitsbereiche „Stromversorgung“ und „Wasserversorgung“ sowie eine weitere Untergliederung im Bereich der Stromversorgung in die Bereiche „Stromnetz“ und „Stromvertrieb“.

Die im Rahmen der internen Rechnungslegung vorzunehmende Zuordnung von Gegenständen des Aktiv- und Passivvermögens sowie die vorzunehmende Zuordnung von Aufwendungen und Erträge zu den einzelnen Tätigkeitsbereichen erfolgt soweit möglich durch Führung getrennter Konten in der Finanzbuchhaltung. In den Fällen, in denen dies nicht möglich ist, oder mit unverhältnismäßig hohem Aufwand verbunden wäre, erfolgt die Zuordnung über Verteilungsschlüssel, die auf einer möglichst sachgerechten Zuordnung zu den einzelnen Aktivitäten basieren. Die Zuordnungsregeln blieben gegenüber dem Vorjahr unverändert.

**3. Sonstige finanzielle Verpflichtungen i. S. § 285 Nr. 3a HGB**

Am Bilanzstichtag per 31.12.2019 bestehen finanzielle Verpflichtungen aus Konzessionsvereinbarungen, die von den Stromauspeisemengen bzw. dem Wasserumsatz abhängen. In 2019 sind hierfür Aufwendungen in Höhe von 167.192,46 € (Vorjahr: 161.961,18) angefallen.

**4. Ergebnisverwendung**

Die Betriebsleitung schlägt vor, den Jahresüberschuss in Höhe von 73.138,57 € zusammen mit dem Gewinnvortrag aus Vorjahren in Höhe von 583.468,29 € auf neue Rechnung vorzutragen.

Steißlingen, 25.01.2022

---

Benjamin Mors (Bürgermeister)

Anlagennachweis vom 01.01.2019 bis 31.12.2019

Gemeindewerke Steißlingen, 78256 Steißlingen

Posten des Anlagevermögens	Anschaffungs- und Herstellungskosten					Abschreibungen				Restbuchwert		Kennzahlen	
	Anfangs- bestand zum 01.01.2019	Zugang	Abgang	Umbuchungen	Endstand zum 31.12.2019	Anfangs- stand zum 01.01.2019	Abschrei- bungen im Wirt- schaftsjahr	angesammelte Abschreibg. auf die in Spalte 4 ausgew. Abgänge	Endstand zum 31.12.2019	Stand zum 31.12.2019	Stand zum 31.12.2018	durchschn. Abschrei- bungssatz	durchschn. Rest- buchwert
	EUR	EUR	EUR	EUR	EUR	EUR	EUR	EUR	EUR	EUR	EUR	v. H.	v. H.
1	2	3	4	5	6	7	8	9	10	11	12	13	14
<b>I. Immaterielle Vermögensgegenstände</b>													
1. Gegebene Baukostenzuschüsse													
a) Strom	15.556,00	0,00	0,00	0,00	15.556,00	14.697,00	858,00	0,00	15.555,00	1,00	859,00	5,52%	0,01%
b) Wasser	0,00	0,00	0,00	0,00	0,00	0,00	0,00	0,00	0,00	0,00	0,00	0,00%	0,00%
2. EDV-Software													
a) Strom	43.828,31	943,00	0,00	0,00	44.771,31	27.092,31	6.854,00	0,00	33.946,31	10.825,00	16.736,00	15,31%	24,18%
b) Wasser	0,00	0,00	0,00	0,00	0,00	0,00	0,00	0,00	0,00	0,00	0,00	0,00%	0,00%
Zwischensumme	59.384,31	943,00	0,00	0,00	60.327,31	41.789,31	7.712,00	0,00	49.501,31	10.826,00	17.595,00	12,78%	17,95%
<b>II. Sachanlagen</b>													
1. Grundstücke und grundstücksgleiche Rechte <u>mit</u> Geschäfts-, Betriebs- und anderen Bauten													
a) Strom	4.608,00	0,00	0,00	0,00	4.608,00	4.607,00	0,00	0,00	4.607,00	1,00	1,00	0,00%	0,02%
b) Wasser	2.576,00	0,00	0,00	0,00	2.576,00	0,00	0,00	0,00	0,00	2.576,00	2.576,00	0,00%	100,00%
2. Grundstücke und grundstücksgleiche Rechte <u>ohne</u> Bauten													
a) Strom	17.598,00	0,00	0,00	0,00	17.598,00	0,00	0,00	0,00	0,00	17.598,00	17.598,00	0,00%	100,00%
b) Wasser	36.652,00	0,00	0,00	0,00	36.652,00	0,00	0,00	0,00	0,00	36.652,00	36.652,00	0,00%	100,00%
3. Erzeugungs-, Gewinnungs- und Bezugsanlagen													
a) Strom	125.972,00	0,00	0,00	0,00	125.972,00	116.776,00	4.602,00	0,00	121.378,00	4.594,00	9.196,00	3,65%	3,65%
b) Wasser	877.787,00	22.025,13	0,00	1.740,38	901.552,51	819.516,00	11.269,51	0,00	830.785,51	70.767,00	58.271,00	1,25%	7,85%
4. Verteilungsanlagen													
a) Strom	5.843.581,57	31.468,35	0,00	0,00	5.875.049,92	4.511.387,57	91.560,35	0,00	4.602.947,92	1.272.102,00	1.332.194,00	1,56%	21,65%
b) Wasser	4.230.420,28	90.709,12	0,00	-1.740,38	4.319.389,02	2.663.731,28	75.415,74	0,00	2.739.147,02	1.580.242,00	1.566.689,00	1,75%	36,58%
5. Betriebs- und Geschäftsausstattung													
a) Strom	201.924,25	1.466,84	0,00	0,00	203.391,09	196.167,25	2.769,84	0,00	198.937,09	4.454,00	5.757,00	1,36%	2,19%
b) Wasser	149.534,62	0,00	0,00	0,00	149.534,62	132.060,62	4.107,00	0,00	136.167,62	13.367,00	17.474,00	2,75%	8,94%
6. Anlagen im Bau / Anzahlg. auf Anl.													
a) Strom	0,00	133.791,66	0,00	0,00	133.791,66	0,00	0,00	0,00	0,00	133.791,66	0,00	0,00%	0,00%
b) Wasser	0,00	145.955,80	0,00	0,00	145.955,80	0,00	0,00	0,00	0,00	145.955,80	0,00	0,00%	100,00%
Zwischensumme	11.490.653,72	425.416,90	0,00	0,00	11.916.070,62	8.444.245,72	189.724,44	0,00	8.633.970,16	3.282.100,46	3.046.408,00	1,59%	27,54%
<b>III. Finanzanlagen</b>													
1. Beteiligungen													
a) Strom	512.158,50	0,00	0,00	0,00	512.158,50	0,00	0,00	0,00	0,00	512.158,50	512.158,50	0,00%	100,00%
b) Wasser	0,00	0,00	0,00	0,00	0,00	0,00	0,00	0,00	0,00	0,00	0,00	0,00%	0,00%
Zwischensumme	512.158,50	0,00	0,00	0,00	512.158,50	0,00	0,00	0,00	0,00	512.158,50	512.158,50	0,00%	100,00%
<b>ANLAGEVERMÖGEN insgesamt</b>	<b>12.062.196,53</b>	<b>426.359,90</b>	<b>0,00</b>	<b>0,00</b>	<b>12.488.556,43</b>	<b>8.486.035,03</b>	<b>197.436,44</b>	<b>0,00</b>	<b>8.683.471,47</b>	<b>3.805.084,96</b>	<b>3.576.161,50</b>	<b>1,58%</b>	<b>30,47%</b>

## Entwicklung des Anlagevermögens vom 01.01.2019 bis 31.12.2019

Gemeindewerke Steißlingen, 78256 Steißlingen

Konto	Bezeichnung	Entwicklung der	Stand zum 01.01.2019 €	Zugang Abgang- €	Umbuchung €	Abschreibung Zuschreibung- €	Stand zum 31.12.2019 €
13020	Gegebene Baukostenzuschüsse - Stromversorgung	Ansch-/Herst-K Abschreibung <b>Buchwerte</b>	15.556,00 14.697,00 <b>859,00</b>	858,00		<b>858,00</b>	15.556,00 15.555,00 <b>1,00</b>
13520	EDV-Software - Stromversorgung	Ansch-/Herst-K Abschreibung <b>Buchwerte</b>	43.828,31 27.092,31 <b>16.736,00</b>	943,00 6.854,00 <b>943,00</b>		<b>6.854,00</b>	44.771,31 33.946,31 <b>10.825,00</b>
21010	Unbebaute Grundstücke - Stromversorgung	Ansch-/Herst-K Abschreibung <b>Buchwerte</b>	17.598,00  <b>17.598,00</b>				17.598,00 0,00 <b>17.598,00</b>
21030	Unbebaute Grundstücke - Wasserversorgung	Ansch-/Herst-K Abschreibung <b>Buchwerte</b>	36.652,00  <b>36.652,00</b>				36.652,00 0,00 <b>36.652,00</b>
23510	Grundstückswert eig. beb. GrSt - Wasserversorgung	Ansch-/Herst-K Abschreibung <b>Buchwerte</b>	2.576,00  <b>2.576,00</b>				2.576,00 0,00 <b>2.576,00</b>
28520	Hof- und Wegbefestigungen - Stromversorgung	Ansch-/Herst-K Abschreibung <b>Buchwerte</b>	4.608,00 4.607,00 <b>1,00</b>				4.608,00 4.607,00 <b>1,00</b>
40006	Erzeugungsanlagen, Photovoltaikanlage - Stromversorgung	Ansch-/Herst-K Abschreibung <b>Buchwerte</b>	125.972,00 116.776,00 <b>9.196,00</b>	4.602,00		<b>4.602,00</b>	125.972,00 121.378,00 <b>4.594,00</b>
40040	Anlagen für Umspannung/Umformung - Stromversorgung	Ansch-/Herst-K Abschreibung <b>Buchwerte</b>	350.377,69 264.923,69 <b>85.454,00</b>	6.266,00		<b>6.266,00</b>	350.377,69 271.189,69 <b>79.188,00</b>
40052	Messeinrichtungen - Stromversorgung	Ansch-/Herst-K Abschreibung <b>Buchwerte</b>	122.635,06 113.065,06 <b>9.570,00</b>	5.224,51 1.695,51 <b>5.224,51</b>		<b>1.695,51</b>	127.859,57 114.760,57 <b>13.099,00</b>
40056	Messeinrichtungen - Wasserversorgung	Ansch-/Herst-K Abschreibung <b>Buchwerte</b>	56.564,32 56.066,32 <b>498,00</b>	103,00		<b>103,00</b>	56.564,32 56.169,32 <b>395,00</b>
42011	Gewinnungsanlagen; Tiefbrunnen - Wasserversorgung	Ansch-/Herst-K Abschreibung <b>Buchwerte</b>	350.849,00 304.224,00 <b>46.625,00</b>	15.535,00 7.809,00 <b>15.535,00</b>		<b>7.809,00</b>	366.384,00 312.033,00 <b>54.351,00</b>
42012	Gewinnungsanlagen; Förderleitungen - Wasserversorgung	Ansch-/Herst-K Abschreibung <b>Buchwerte</b>	306.249,00 298.994,00 <b>7.255,00</b>	6.490,13 1.131,13 <b>6.490,13</b>	1.740,38 41,38 <b>1.699,00</b>	<b>1.131,13</b>	314.479,51 300.166,51 <b>14.313,00</b>
42013	Gewinnungsanlagen; Pumpwerk - Wasserversorgung	Ansch-/Herst-K Abschreibung <b>Buchwerte</b>	31.226,00 30.739,00 <b>487,00</b>	356,00		<b>356,00</b>	31.226,00 31.095,00 <b>131,00</b>
42014	Gewinnungsanlagen; maschin. Einrichtg. - Wasserversorgung	Ansch-/Herst-K Abschreibung <b>Buchwerte</b>	189.463,00 185.559,00 <b>3.904,00</b>	1.932,00		<b>1.932,00</b>	189.463,00 187.491,00 <b>1.972,00</b>
42021	Verteilungsanlagen; Hochbehälter, Pumpstationen - Wasserversorgung	Ansch-/Herst-K Abschreibung <b>Buchwerte</b>	163.897,00 158.807,00 <b>5.090,00</b>	418,00		<b>418,00</b>	163.897,00 159.225,00 <b>4.672,00</b>
<b>Übertrag</b>		Ansch-/Herst-K Abschreibung <b>Buchwerte</b>	1.818.051,38 1.575.550,38 <b>242.501,00</b>	28.192,64 32.024,64 <b>28.192,64</b>	1.740,38 41,38 <b>1.699,00</b>	<b>32.024,64</b>	1.847.984,40 1.607.616,40 <b>240.368,00</b>



## Entwicklung des Anlagevermögens vom 01.01.2019 bis 31.12.2019

Gemeindewerke Steißlingen, 78256 Steißlingen

Konto	Bezeichnung	Entwicklung der	Stand zum 01.01.2019 €	Zugang Abgang- €	Umbuchung €	Abschreibung Zuschreibung- €	Stand zum 31.12.2019 €
<b>Übertrag</b>		Ansch-/Herst-K Abschreibung <b>Buchwerte</b>	1.818.051,38 1.575.550,38 <b>242.501,00</b>	28.192,64 32.024,64 <b>28.192,64</b>	1.740,38 41,38 <b>1.699,00</b>	<b>32.024,64</b>	1.847.984,40 1.607.616,40 <b>240.368,00</b>
42022	Verteilungsanlagen; Hochbehälter, Pumpstationen, Betriebseinrichtungen - Wasserversorgung	Ansch-/Herst-K Abschreibung <b>Buchwerte</b>	111.389,80 79.450,80 <b>31.939,00</b>	23.408,40 4.477,40 <b>23.408,40</b>		<b>4.477,40</b>	134.798,20 83.928,20 <b>50.870,00</b>
42031	Hausanschlusskosten - Wasserversorgung	Ansch-/Herst-K Abschreibung <b>Buchwerte</b>	22.592,61 904,61 <b>21.688,00</b>	29.109,31 1.525,31 <b>29.109,31</b>		<b>1.525,31</b>	51.701,92 2.429,92 <b>49.272,00</b>
42041	Rohrnetz, Wasserleitungen	Ansch-/Herst-K Abschreibung <b>Buchwerte</b>	479.763,39 18.979,39 <b>460.784,00</b>	38.191,41 20.721,41 <b>38.191,41</b>	1.740,38- 41,38- <b>1.699,00-</b>	<b>20.721,41</b>	516.214,42 39.659,42 <b>476.555,00</b>
42061	Hausanschlusskosten - Stromversorgung	Ansch-/Herst-K Abschreibung <b>Buchwerte</b>	4.959,32 199,32 <b>4.760,00</b>	14.815,84 502,84 <b>14.815,84</b>		<b>502,84</b>	19.775,16 702,16 <b>19.073,00</b>
42071	Elektrische Leitungen Niederspannung	Ansch-/Herst-K Abschreibung <b>Buchwerte</b>	49.152,35 1.967,35 <b>47.185,00</b>	11.428,00 2.444,00 <b>11.428,00</b>		<b>2.444,00</b>	60.580,35 4.411,35 <b>56.169,00</b>
42072	Elektrische Leitungen Mittelspannung	Ansch-/Herst-K Abschreibung <b>Buchwerte</b>	57.832,96 2.616,96 <b>55.216,00</b>	2.341,00		<b>2.341,00</b>	57.832,96 4.957,96 <b>52.875,00</b>
45000	Verteilungsanlagen - Stromversorgung (bis 2017)	Ansch-/Herst-K Abschreibung <b>Buchwerte</b>	13.483,00 630,00 <b>12.853,00</b>	270,00		<b>270,00</b>	13.483,00 900,00 <b>12.583,00</b>
45100	Einrichtungen - Stromversorgung (bis 2017)	Ansch-/Herst-K Abschreibung <b>Buchwerte</b>	943.210,51 816.635,51 <b>126.575,00</b>	12.337,00		<b>12.337,00</b>	943.210,51 828.972,51 <b>114.238,00</b>
45200	Leitungsnetz und Hausanschlüsse & Nsp (bis 2017)	Ansch-/Herst-K Abschreibung <b>Buchwerte</b>	7.358.940,93 5.557.250,93 <b>1.801.690,00</b>	102.331,00		<b>102.331,00</b>	7.358.940,93 5.659.581,93 <b>1.699.359,00</b>
45500	Transformatoren - Stromversorgung (bis 2017)	Ansch-/Herst-K Abschreibung <b>Buchwerte</b>	79.881,50 67.398,50 <b>12.483,00</b>	1.209,00		<b>1.209,00</b>	79.881,50 68.607,50 <b>11.274,00</b>
45600	Erdkabel Mittelspannung (bis 2017)	Ansch-/Herst-K Abschreibung <b>Buchwerte</b>	259.321,41 36.223,41 <b>223.098,00</b>	10.376,00		<b>10.376,00</b>	259.321,41 46.599,41 <b>212.722,00</b>
50010	Betriebs- und Geschäftsausstattung - Stromversorgung	Ansch-/Herst-K Abschreibung <b>Buchwerte</b>	201.924,25 196.167,25 <b>5.757,00</b>	1.303,00		<b>1.303,00</b>	201.924,25 197.470,25 <b>4.454,00</b>
50030	Betriebs- und Geschäftsausstattung - Wasserversorgung	Ansch-/Herst-K Abschreibung <b>Buchwerte</b>	128.775,44 125.715,44 <b>3.060,00</b>	646,00		<b>646,00</b>	128.775,44 126.361,44 <b>2.414,00</b>
52000	Personenkraftwagen	Ansch-/Herst-K Abschreibung <b>Buchwerte</b>	20.759,18 6.345,18 <b>14.414,00</b>	3.461,00		<b>3.461,00</b>	20.759,18 9.806,18 <b>10.953,00</b>
<b>Übertrag</b>		Ansch-/Herst-K Abschreibung <b>Buchwerte</b>	11.550.038,03 8.486.035,03 <b>3.064.003,00</b>	145.145,60 195.969,60 <b>145.145,60</b>	1.740,38 1.740,38- 41,38- 41,38- <b>1.699,00</b> <b>1.699,00-</b>	<b>195.969,60</b>	11.695.183,63 8.682.004,63 <b>3.013.179,00</b>

## Entwicklung des Anlagevermögens vom 01.01.2019 bis 31.12.2019

Gemeindewerke Steißlingen, 78256 Steißlingen

Konto	Bezeichnung	Entwicklung der	Stand zum 01.01.2019 €	Zugang Abgang- €	Umbuchung €	Abschreibung Zuschreibung- €	Stand zum 31.12.2019 €
<b>Übertrag</b>		Ansch-/Herst-K	11.550.038,03	145.145,60	1.740,38		11.695.183,63
		Abschreibung	8.486.035,03	195.969,60	1.740,38-		8.682.004,63
		<b>Buchwerte</b>	<b>3.064.003,00</b>	<b>145.145,60</b>	<b>1.699,00</b> <b>1.699,00-</b>	<b>195.969,60</b>	<b>3.013.179,00</b>
67010	Geringw. WG - Stromvers.	Ansch-/Herst-K		1.466,84			1.466,84
		Abschreibung		1.466,84			1.466,84
		<b>Buchwerte</b>	<b>0,00</b>	<b>1.466,84</b>		<b>1.466,84</b>	<b>0,00</b>
77012	AiB Elektrische Leitungen NSp - Stromversorgung	Ansch-/Herst-K		70.766,73			70.766,73
		Abschreibung					0,00
		<b>Buchwerte</b>	<b>0,00</b>	<b>70.766,73</b>			<b>70.766,73</b>
77013	AiB Elektrische Leitungen MSp - Stromversorgung	Ansch-/Herst-K		9.453,78			9.453,78
		Abschreibung					0,00
		<b>Buchwerte</b>	<b>0,00</b>	<b>9.453,78</b>			<b>9.453,78</b>
77014	AiB Verteilungsanl. Trafostation - Stromversorgung	Ansch-/Herst-K		53.571,15			53.571,15
		Abschreibung					0,00
		<b>Buchwerte</b>	<b>0,00</b>	<b>53.571,15</b>			<b>53.571,15</b>
77032	AiB Wasserleitungen Rohrnetz	Ansch-/Herst-K		129.839,15			129.839,15
		Abschreibung					0,00
		<b>Buchwerte</b>	<b>0,00</b>	<b>129.839,15</b>			<b>129.839,15</b>
77033	AiB Gewinnungsanl. Tiefbrunnen - Wasserversorgung	Ansch-/Herst-K		16.116,65			16.116,65
		Abschreibung					0,00
		<b>Buchwerte</b>	<b>0,00</b>	<b>16.116,65</b>			<b>16.116,65</b>
85020	Beteiligungen an Kapitalgesellschaften	Ansch-/Herst-K	3.702,26				3.702,26
		Abschreibung					0,00
		<b>Buchwerte</b>	<b>3.702,26</b>				<b>3.702,26</b>
86020	Beteiligungen an Personengesellschaften	Ansch-/Herst-K	508.456,24				508.456,24
		Abschreibung					0,00
		<b>Buchwerte</b>	<b>508.456,24</b>				<b>508.456,24</b>
<b>Summe</b>		Ansch-/Herst-K	12.062.196,53	426.359,90	1.740,38		12.488.556,43
		Abschreibung	8.486.035,03	197.436,44	1.740,38-		8.683.471,47
		<b>Buchwerte</b>	<b>3.576.161,50</b>	<b>426.359,90</b>	<b>1.699,00</b> <b>1.699,00-</b>	<b>197.436,44</b>	<b>3.805.084,96</b>

Steuerbilanz zum 31. Dezember 2019

Gemeindewerke Steißlingen, 78256 Steißlingen

AKTIVA

PASSIVA

	€	Geschäftsjahr €	Vorjahr €		€	Geschäftsjahr €	Vorjahr €
<b>A. Anlagevermögen</b>				<b>A. Eigenkapital</b>			
I. Immaterielle Vermögensgegenstände				I. Gezeichnetes Kapital		<b>300.000,00</b>	300.000,00
1. Entgeltlich erworbene Konzessionen, gewerbliche Schutzrechte und ähnliche Rechte und Werte sowie Lizenzen an solchen Rechten und Werten		<b>10.826,00</b>	17.595,00	II. Gewinnrücklagen			
II. Sachanlagen				1. Andere Gewinnrücklagen		<b>1.262.711,76</b>	822.074,60
1. Grundstücke, grundstücksgleiche Rechte und Bauten einschließlich der Bauten auf fremden Grundstücken	56.827,00		56.827,00	III. Gewinnvortrag		<b>711.584,57</b>	1.036.112,44
2. Technische Anlagen und Maschinen	1.952.470,00		2.016.079,00	IV. Jahresüberschuss		<b>122.670,71</b>	116.109,29
3. Andere Anlagen, Betriebs- und Geschäftsausstattung	17.821,00		23.231,00	<b>B. Sonderposten mit Rücklageanteil</b>		<b>11.161,00</b>	19.789,00
4. Geleistete Anzahlungen und Anlagen im Bau	<u>255.756,24</u>		<u>0,00</u>	<b>C. Rückstellungen</b>			
		<b>2.282.874,24</b>	<u>2.096.137,00</u>	1. Rückstellungen für Pensionen und ähnliche Verpflichtungen	45.741,00		45.717,00
III. Finanzanlagen				2. Steuerrückstellungen	11.194,38		0,00
1. Beteiligungen		<b>510.388,25</b>	509.382,45	3. Sonstige Rückstellungen	<u>100.186,54</u>		<u>100.392,59</u>
						<b>157.121,92</b>	<u>146.109,59</u>
<b>B. Umlaufvermögen</b>				<b>D. Verbindlichkeiten</b>			
I. Vorräte				1. Verbindlichkeiten gegenüber Kreditinstituten	463.504,44		474.856,07
1. Fertige Erzeugnisse und Waren	25.108,00		33.745,00	2. Erhaltene Anzahlungen auf Bestellungen	98.707,06		2.495,20
2. Geleistete Anzahlungen	<u>3.350,52</u>		<u>0,00</u>	3. Verbindlichkeiten aus Lieferungen und Leistungen	717.160,86		324.184,30
		<b>28.458,52</b>	<u>33.745,00</u>	4. Sonstige Verbindlichkeiten	<u>1.209.418,06</u>		<u>2.358.617,69</u>
II. Forderungen und sonstige Vermögensgegenstände						<b>2.488.790,42</b>	<u>3.160.153,26</u>
1. Forderungen aus Lieferungen und Leistungen	811.036,11		542.680,09				
2. Sonstige Vermögensgegenstände	<u>558.472,75</u>		<u>1.979.019,12</u>				
		<b>1.369.508,86</b>	<u>2.521.699,21</u>				
III. Kassenbestand, Bundesbankguthaben, Guthaben bei Kreditinstituten und Schecks		<b>851.984,51</b>	421.789,52				
		<b>5.054.040,38</b>	5.600.348,18			<b>5.054.040,38</b>	5.600.348,18

# Gewinn- und Verlustrechnung zur Steuerbilanz 2019

Gemeindewerke Steißlingen, 78256 Steißlingen

	€	Geschäftsjahr €	Vorjahr €
1. Umsatzerlöse einschließlich Stromsteuer		<b>4.959.083,60</b>	4.652.824,08
2. Andere aktivierte Eigenleistungen		<b>4.517,00</b>	0,00
3. Sonstige betriebliche Erträge		<b>11.983,50</b>	45.219,22
4. Materialaufwand			
a) Aufwendungen für Roh-, Hilfs- und Betriebsstoffe und für bezogene Waren	-3.677.658,70		-3.262.038,26
b) Aufwendungen für bezogene Leistungen	<u>-56.821,94</u>	<b>-3.734.480,64</b>	<u>-35.591,65</u> -3.297.629,91
5. Personalaufwand			
a) Löhne und Gehälter	-80.217,49		-82.534,72
b) Soziale Abgaben und Aufwendungen für Altersversorgung und für Unterstützung	<u>-23.547,24</u>	<b>-103.764,73</b>	<u>-52.146,59</u> -134.681,31
- Davon für Altersversorgung € -9.012,75 (€ -38.045,98)			
6. Abschreibungen			
a) auf immaterielle Vermögensgegenstände des Anlagevermögens und Sachanlagen		<b>-143.675,72</b>	-135.028,97
7. Sonstige betriebliche Aufwendungen		<b>-817.780,94</b>	-940.680,03
8. Erträge aus anderen Wertpapieren und Ausleihungen des Finanzanlagevermögens		<b>1.005,80</b>	-17.400,32
9. Sonstige Zinsen und ähnliche Erträge		<b>283,00</b>	187,00
10. Zinsen und ähnliche Aufwendungen		<b>-9.574,43</b>	-10.107,98
- Davon Zinsaufwendungen aus der Abzinsung von Rückstellungen € -2.046,72 (€ -2.471,49)			
11. Steuern vom Einkommen und vom Ertrag		<u><b>-44.068,77</b></u>	<u>-45.657,26</u>
<b>12. Ergebnis nach Steuern</b>		<b>123.527,67</b>	117.044,52
13. Sonstige Steuern		<b>-856,96</b>	-935,23
<b>14. Jahresüberschuss</b>		<u><b>122.670,71</b></u>	<u>116.109,29</u>

**Rechnungslegungsvergleich** zum 31. Dezember 2019

Gemeindewerke Steißlingen, 78256 Steißlingen

	Handelsrecht €	Geschäftsjahr Steuerrecht €	Abweichung €	Handelsrecht €	Vorjahr Steuerrecht €	Abweichung €	Gewinnkorrektur €
Verteilungsanlagen	2.852.344,00	1.877.109,00	<b>-975.235,00</b>	2.898.883,00	1.948.612,00	<b>-950.271,00</b>	<b>-24.964,00</b>
Geleistete Anzahlungen und Anlagen im Bau	279.747,46	255.756,24	<b>-23.991,22</b>	0,00	0,00	<b>0,00</b>	<b>-23.991,22</b>
Beteiligungen	512.158,50	510.388,25	<b>-1.770,25</b>	512.158,50	509.382,45	<b>-2.776,05</b>	<b>1.005,80</b>
<b>Sonderposten mit Rücklageanteil</b>	0,00	11.161,00	<b>-11.161,00</b>	0,00	19.789,00	<b>-19.789,00</b>	<b>8.628,00</b>
<b>Sonderposten für Zuschüsse und Zulagen</b>	1.021.727,79	0,00	<b>1.021.727,79</b>	981.400,57	0,00	<b>981.400,57</b>	<b>40.327,22</b>
Rückstellungen für Pensionen und ähnliche Verpflichtungen	207.120,00	45.741,00	<b>161.379,00</b>	157.828,00	45.717,00	<b>112.111,00</b>	<b>49.268,00</b>
Sonstige Rückstellungen	106.885,64	100.186,54	<b>6.699,10</b>	107.833,35	100.392,59	<b>7.440,76</b>	<b>-741,66</b>
<b>Saldo</b>			<b>177.648,42</b>			<b>128.116,28</b>	<b>49.532,14</b>
<b>Ermittlung Steuerbilanz- ergebnis Geschäftsjahr nach § 60 Abs. 2 Satz 1 EStDV</b>							

**Rechnungslegungsvergleich** zum 31. Dezember 2019

Gemeindewerke Steißlingen, 78256 Steißlingen

	Handelsrecht €	Geschäftsjahr Steuerrecht €	Abweichung €	Handelsrecht €	Vorjahr Steuerrecht €	Abweichung €	Gewinnkorrektur €
Jahresüberschuss lt. GuV Handelsbilanz Geschäftsjahr		73.138,57					
+ Gewinnkorrektur aus Bilanzpostenabweichungen		49.532,14					
<b>Steuerbilanzergebnis Geschäftsjahr</b>		<b><u>122.670,71</u></b>					

**Erläuterungen zu den Tätigkeitsabschlüssen  
für das Geschäftsjahr 2019**

**Gemeindewerke Steißlingen**

# Tätigkeiten-Bilanz für das Geschäftsjahr 2019

Gemeindewerke Steißlingen, 78256 Steißlingen

Bilanzposition		Betrag insgesamt	Strom-Netz	Strom-Vertrieb	Strom	Wasser
		€	€	€	€	€
AKTIVA						
A.	Anlagevermögen					
I.	Immaterielle Vermögensgegenstände	10.826,00 €	10.826,00 €	- €	10.826,00 €	- €
II.	Sachanlagen	3.282.100,46 €	1.427.946,66 €	4.594,00 €	1.432.540,66 €	1.849.559,80 €
III.	Finanzanlagen	512.158,50 €	- €	512.158,50 €	512.158,50 €	- €
B.	Umlaufvermögen					
I.	Vorräte	28.458,52 €	28.458,52 €	- €	28.458,52 €	- €
II.	Forderungen und sonstige Vermögensgegenstände					
	1. Forderungen aus Lieferungen und Leistungen	811.036,11 €	267.495,85 €	463.474,13 €	730.969,98 €	80.066,13 €
	2. Forderungen gegenüber Gesellschaftern	465.724,52 €	153.605,19 €	266.142,65 €	419.747,84 €	45.976,68 €
	3. Forderungen gegenüber anderen Unternehmensbereichen	87.522,35 €	- €	- €	- €	87.522,35 €
	4. Forderungen gegenüber Unternehmen, mit denen ein Beteiligungsverhältnis besteht	- €	- €	- €	- €	- €
	5. Sonstige Vermögensgegenstände	92.748,23 €	30.762,77 €	50.748,38 €	81.511,15 €	11.237,08 €
III.	Kassenbestand, Guthaben bei Kreditinstituten	851.984,51 €	281.001,40 €	486.874,54 €	767.875,94 €	84.108,57 €
C.	Rechnungsabgrenzungsposten	- €	- €	- €	- €	- €
SUMME AKTIVA		6.142.559,20 €	2.200.096,40 €	1.783.992,19 €	3.984.088,59 €	2.158.470,61 €



# Tätigkeiten-Bilanz für das Geschäftsjahr 2019

Gemeindewerke Steißlingen, 78256 Steißlingen

Bilanzposition		Betrag insgesamt	Strom-Netz	Strom-Vertrieb	Strom	Wasser
		€	€	€	€	€
PASSIVA						
A.	Eigenkapital (incl. Jahresüberschuss lfd. Jahr)	2.219.318,62 €	819.711,26 €	758.360,09 €	1.578.071,35 €	641.247,27 €
B.	Zuschüsse	1.021.727,79 €	442.021,57 €	- €	442.021,57 €	579.706,22 €
C.	Rückstellungen					
	1. Rückstellungen für Pensionen	207.120,00 €	109.773,60 €	24.854,40 €	134.628,00 €	72.492,00 €
	2. Steuerrückstellungen	11.194,38 €	12.826,66 €	5.675,32 €	7.151,34 €	4.043,04 €
	3. Sonstige Rückstellungen	106.885,64 €	56.553,39 €	14.042,28 €	70.595,67 €	36.289,97 €
D.	Verbindlichkeiten					
	1. Verbindlichkeiten gegenüber Kreditinstituten	463.504,44 €	- €	463.504,44 €	463.504,44 €	- €
	2. erhaltene Anzahlungen auf Bestellungen	98.707,06 €	46.758,00 €	- €	46.758,00 €	51.949,06 €
	3. Verbindlichkeiten aus Lieferungen und Leistungen	717.160,86 €	213.371,59 €	363.658,99 €	577.030,58 €	140.130,28 €
	4. Verbindlichkeiten gegenüber Gesellschaftern	766.219,57 €	238.533,37 €	63.076,16 €	301.609,54 €	464.610,03 €
	5. Verbindlichkeiten gegenüber anderen Unternehmensbereichen	87.522,35 €	15.388,34 €	72.134,01 €	87.522,35 €	- €
	6. Sonstige Verbindlichkeiten	443.198,49 €	245.158,61 €	30.037,14 €	275.195,76 €	168.002,73 €
SUMME PASSIVA		6.142.559,20 €	2.200.096,40 €	1.783.992,19 €	3.984.088,59 €	2.158.470,61 €

Tätigkeiten-GuV für das Geschäftsjahr 2019

Gemeindewerke Steißlingen, 78256 Steißlingen

Aufwendungen nach Bereichen und Aufwandsarten	Betrag insgesamt	Strom-Netz	Strom-Vertrieb	Strom	Wasser	aktivierte Eigenleistungen
	€	€	€	€	€	€
1. Materialaufwand						
a) Bezug von Fremden	3.734.480,64	2.126.607,06	1.519.174,66	3.645.781,73	88.698,91	
b) Bezug von Betriebszweigen	1.289.039,88	32.877,00	1.230.139,51	1.263.016,51	26.023,37	
2. Personalaufwand	143.788,73	109.671,20	5.090,40	114.761,60	24.510,13	4.517,00
3. Abschreibungen	197.436,44	106.149,19	4.602,00	110.751,19	86.685,25	
4. Zinsen und ähnliche Aufwendungen	13.802,77	6.782,86	801,76	7.584,62	6.218,15	
5. Steuern (soweit nicht in Zeile 14 auszuweisen)	856,96	510,61	0,00	510,61	346,35	
6. Konzessions- und Wegeentgelt	167.192,46	121.851,46	0,00	121.851,46	45.341,00	
7. Andere betriebliche Aufwendungen	624.565,11	333.026,86	91.078,66	424.105,51	200.459,60	
8. Summe 1 - 9	6.171.162,99	2.837.476,24	2.850.886,99	5.688.363,23	478.282,76	4.517,00
9. Betriebserträge	5.283.613,29	1.741.150,73	3.016.789,10	4.757.939,83	521.156,46	4.517,00
	-282.663,84		-282.663,84	-282.663,84		
a) nach der GuV-Rechnung	5.000.949,45	1.741.150,73	2.734.125,26	4.475.275,99	521.156,46	4.517,00
b) aus Lieferungen an andere Betriebszweige	1.289.039,88	1.230.139,51	58.900,37	1.289.039,88		
10. Betriebserträge insgesamt	6.289.989,33	2.971.290,24	2.793.025,63	5.764.315,87	521.156,46	4.517,00
11. Betriebsergebnis (+ = Überschuss; - = Fehlbetrag)	118.826,34	133.814,00	-57.861,36	75.952,64	42.873,70	0,00
12. Finanzergebnis	283,00	149,99	33,96	183,95	99,05	
13. Außerordentliche Aufwendungen	1.902,00	1.008,06	228,24	1.236,30	665,70	
14. Steuern vom Einkommen und Ertrag	44.068,77	49.152,85	-20.975,92	28.176,93	15.891,84	
<b>15. Unternehmensergebnis (+ = Jahresgewinn; - = Jahresverlust)</b>	<b>73.138,57</b>	<b>83.803,08</b>	<b>-37.079,72</b>	<b>46.723,36</b>	<b>26.415,21</b>	<b>0,00</b>

**Tätigkeiten Anlagevermögen (Strom-Netz) für das Geschäftsjahr 2019**

Gemeindewerke Steißlingen, 78256 Steißlingen

Posten des Anlagevermögens	Anschaffungs- und Herstellungskosten					Abschreibungen				Restbuchwert	
	Anfangs- bestand zum 01.01.2019	Zugang	Abgang	Umbuchungen	Endstand zum 31.12.2019	Anfangs- stand zum 01.01.2019	Abschrei- bungen im Wirt- schaftsjahr	angesammelte Abschreibung auf die in Spalte 4 ausgew. Abgänge	Endstand zum 31.12.2019	Stand zum 31.12.2019	Stand zum 31.12.2018
	EUR	EUR	EUR	EUR	EUR	EUR	EUR	EUR	EUR	EUR	EUR
1	2	3	4	5	6	7	8	9	10	11	12
<b>I. Immaterielle Vermögensgegenstände</b>											
1. Gegebene Baukostenzuschüsse	15.556,00	0,00	0,00	0,00	15.556,00	14.697,00	858,00	0,00	15.555,00	1,00	859,00
2. EDV-Software	43.828,31	943,00	0,00	0,00	44.771,31	27.092,31	6.854,00	0,00	33.946,31	10.825,00	16.736,00
Zwischensumme	59.384,31	943,00	0,00	0,00	60.327,31	41.789,31	7.712,00	0,00	49.501,31	10.826,00	17.595,00
<b>II. Sachanlagen</b>											
1. Grundstücke und grundstücksgleiche Rechte <u>mit</u> Geschäfts-, Betriebs- und anderen Bauten	4.608,00	0,00	0,00	0,00	4.608,00	4.607,00	0,00	0,00	4.607,00	1,00	1,00
2. Grundstücke und grundstücksgleiche Rechte <u>ohne</u> Bauten	17.598,00	0,00	0,00	0,00	17.598,00	0,00	0,00	0,00	0,00	17.598,00	17.598,00
3. Erzeugungs-, Gewinnungs- und Bezugsanlagen	0,00	0,00	0,00	0,00	0,00	0,00	0,00	0,00	0,00	0,00	0,00
4. Verteilungsanlagen	5.843.581,57	31.468,35	0,00	0,00	5.875.049,92	4.511.387,57	91.560,35	0,00	4.602.947,92	1.272.102,00	1.332.194,00
5. Betriebs- und Geschäftsausstattung	201.924,25	1.466,84	0,00	0,00	203.391,09	196.167,25	2.769,84	0,00	198.937,09	4.454,00	5.757,00
6. Anlagen im Bau und Anzahlungen auf Anlagen	0,00	133.791,66	0,00	0,00	133.791,66	0,00	0,00	0,00	0,00	133.791,66	0,00
Zwischensumme	6.067.711,82	166.726,85	0,00	0,00	6.234.438,67	4.712.161,82	94.330,19	0,00	4.806.492,01	1.427.946,66	1.355.550,00
<b>III. Finanzanlagen</b>											
1. Beteiligungen	512.158,50	0,00	0,00	0,00	512.158,50	0,00	0,00	0,00	0,00	512.158,50	512.158,50
Zwischensumme	512.158,50	0,00	0,00	0,00	512.158,50	0,00	0,00	0,00	0,00	512.158,50	512.158,50
<b>ANLAGEVERMÖGEN insgesamt</b>	<b>6.639.254,63</b>	<b>167.669,85</b>	<b>0,00</b>	<b>0,00</b>	<b>6.806.924,48</b>	<b>4.753.951,13</b>	<b>102.042,19</b>	<b>0,00</b>	<b>4.855.993,32</b>	<b>1.950.931,16</b>	<b>1.885.303,50</b>